



Marie L'HOSPITALIER – PNR Vosges du Nord
Jean-Sébastien LAUMOND – Vallée de la Bruche
Julien BOURBIER – PNR Parc des Ballons



SOMMAIRE

1. Point sur les démarches propres à chaque territoire
2. Projet commun à l'échelle du massif vosgien
 - a. Typologie phytosociologique
 - b. Volet agronomique
3. Médiation / formation
 - a. Concours prairies fleuries
 - b. Vosges du Nord
 - c. Vallée de la Bruche

SOMMAIRE

1. Point sur les démarches propres à chaque territoire
2. Projet commun à l'échelle du massif vosgien
 - a. Typologie phytosociologique
 - b. Volet agronomique
3. Médiation / formation
 - a. Concours prairies fleuries
 - b. Vosges du Nord
 - c. Vallée de la Bruche

DÉMARCHES AGRO-ÉCOLOGIQUES

Vosges du Nord : pourquoi ?

- Des **surfaces importantes** ...
... en **diminution**
- **Augmentation** du **maïs ensilage** dans les rations
- Des milieux **riches en diversité biologique**
- Des milieux **mal considérés**
- Un **rôle paysager**
- Des **connaissances** à développer et à adapter localement
- Des **fonctions multiples** : épuration des eaux...
- **Limites des MAE** : pérennité...

DÉMARCHES AGRO-ÉCOLOGIQUES

Vosges du Nord : Volonté

- Améliorer les **connaissances agronomiques** sur les prairies
- **Valoriser les travaux scientifiques existants** sur la qualité agro-écologique des prairies
- Dialoguer avec les exploitants agricoles
- **Soutenir des filières de transformation** basées sur l'herbe
- Mettre à disposition des pouvoirs publics (collectivités, Etat), des gestionnaires (agricoles et environnementaux) des outils opérationnels d'aide à la décision



DÉMARCHES AGRO-ÉCOLOGIQUES

Vosges du Nord : Objectifs opérationnels

† CONNAÎTRE LES PRAIRIES NATURELLES DES VOSGES DU NORD :

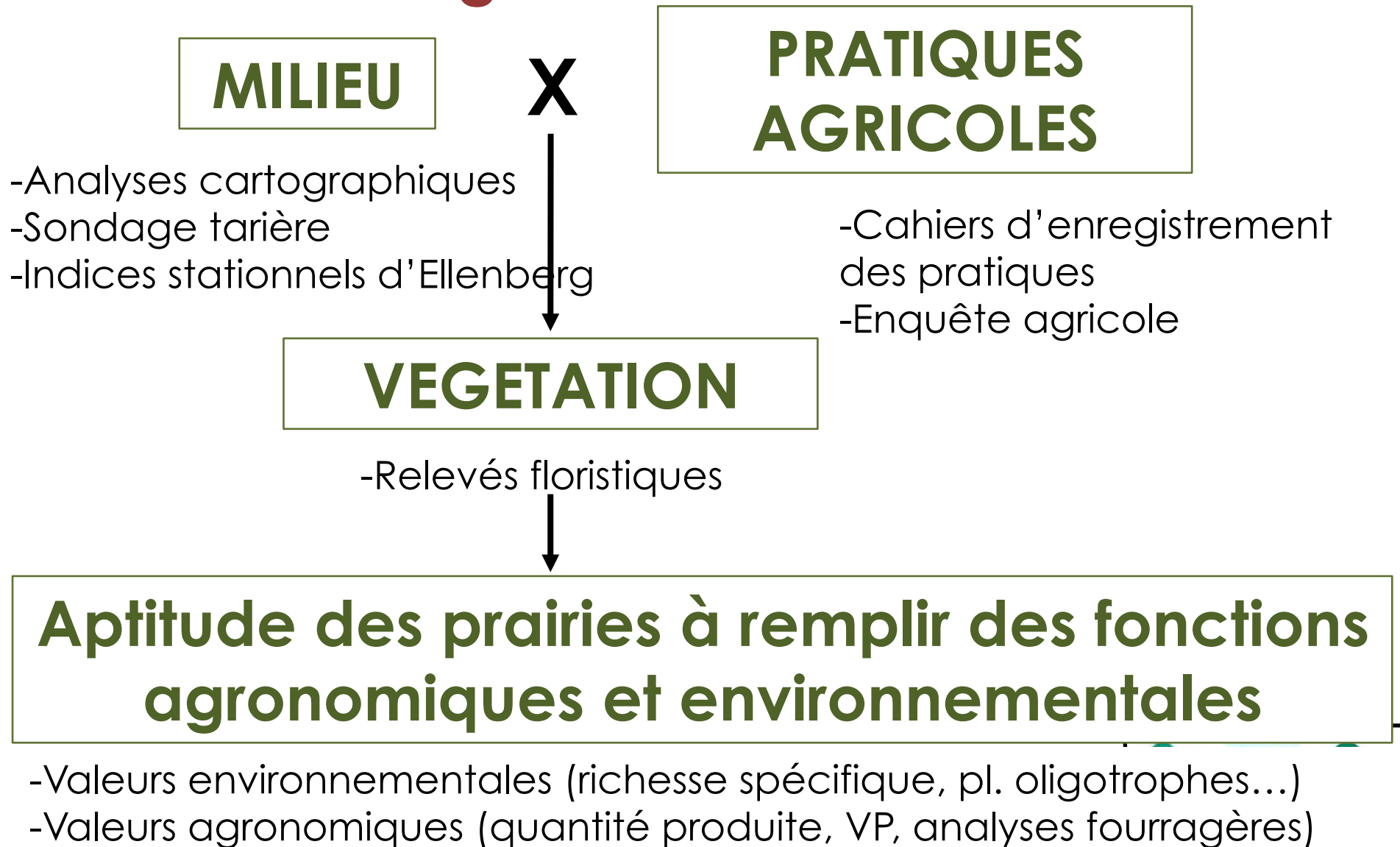
- leur potentiel de production en quantité
- leur potentiel de production en qualité fourragère
- leur intérêt environnemental
- leur(s) place(s) dans les systèmes d'exploitation (AGEA)

† FORMER / INFORMER / SENSIBILISER



OBJECTIFS DE L'ÉTUDE

Méthodologie :

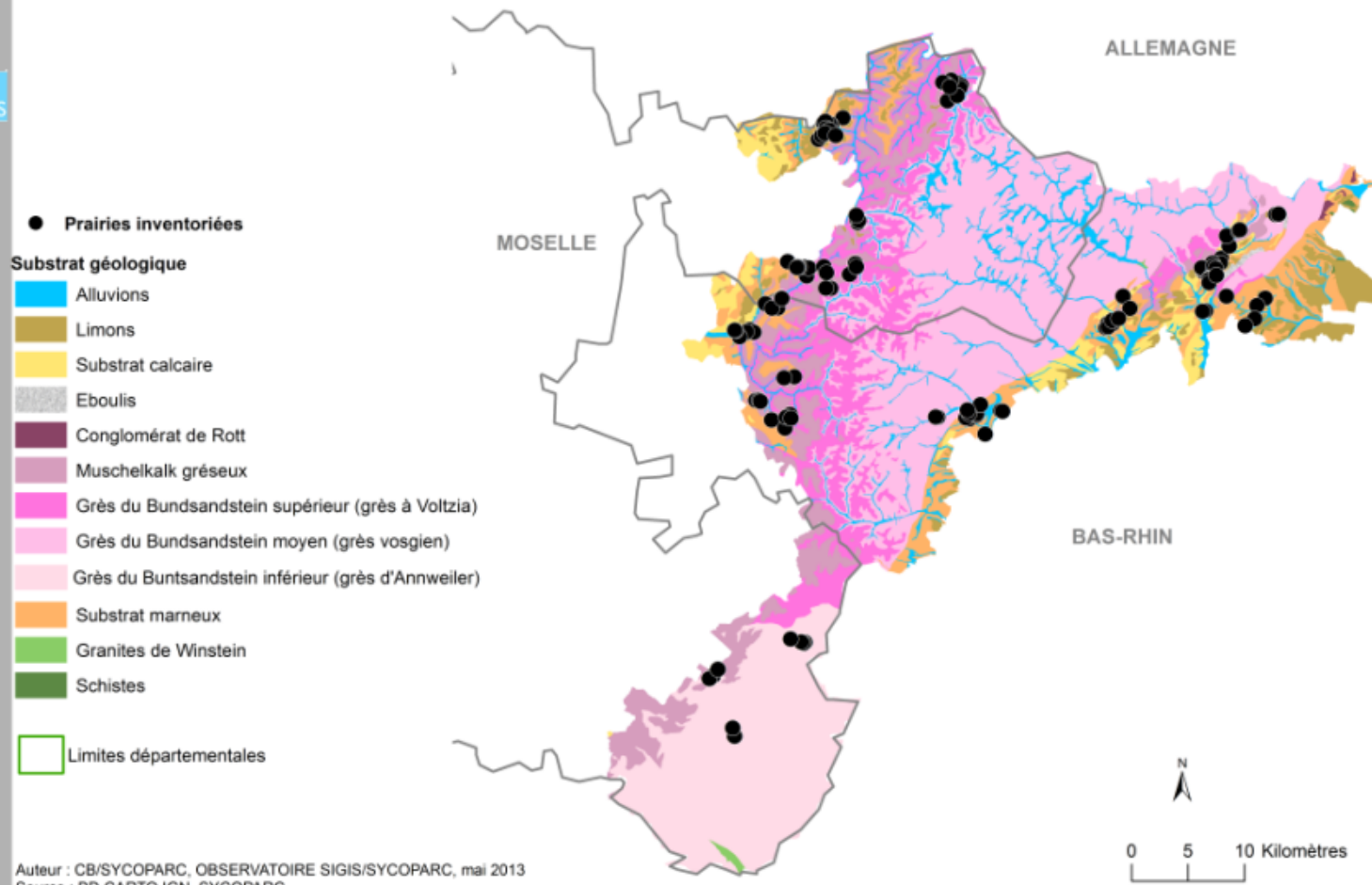


OBJECTIFS DE L'ÉTUDE

Territoire couvert :

TYPOLOGIE DES PRAIRIES PERMANENTES DES VOSGES DU NORD ET VOSGES MOSELLANES

Localisation des parcelles inventoriées et leur substrat géologique
2013

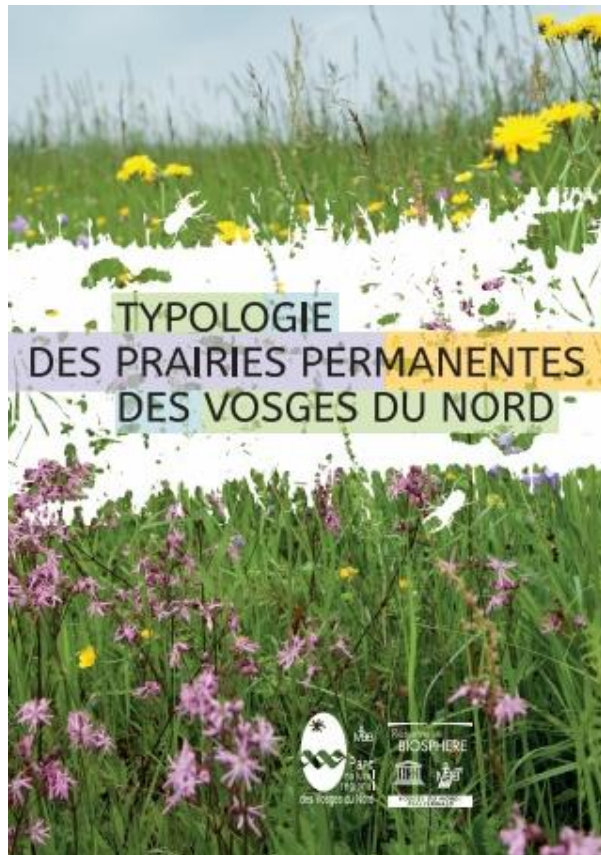


Auteur : CB/SYCOPARC, OBSERVATOIRE SIGIS/SYCOPARC, mai 2013
Source : BD CARTO IGN, SYCOPARC



PRÉSENTATION DU CONTENU

TYPOLOGIE :



Format classeur : que l'on peut compléter

Document décomposé en 4 parties :

- PARTIE 1 : détermination du type de prairie
- PARTIE 2 : Fiches des types prairiaux du territoire d'étude
- PARTIE 3 : Documents de référence
- PARTIE 4 : Outil de diagnostic agro-écologique

PRÉSENTATION DU CONTENU

DESCRIPTION DE 14 TYPES PRAIRIAUX :

FAUCHE



TYPE 1



TYPE 4



TYPE 9

PATURE



TYPE 8



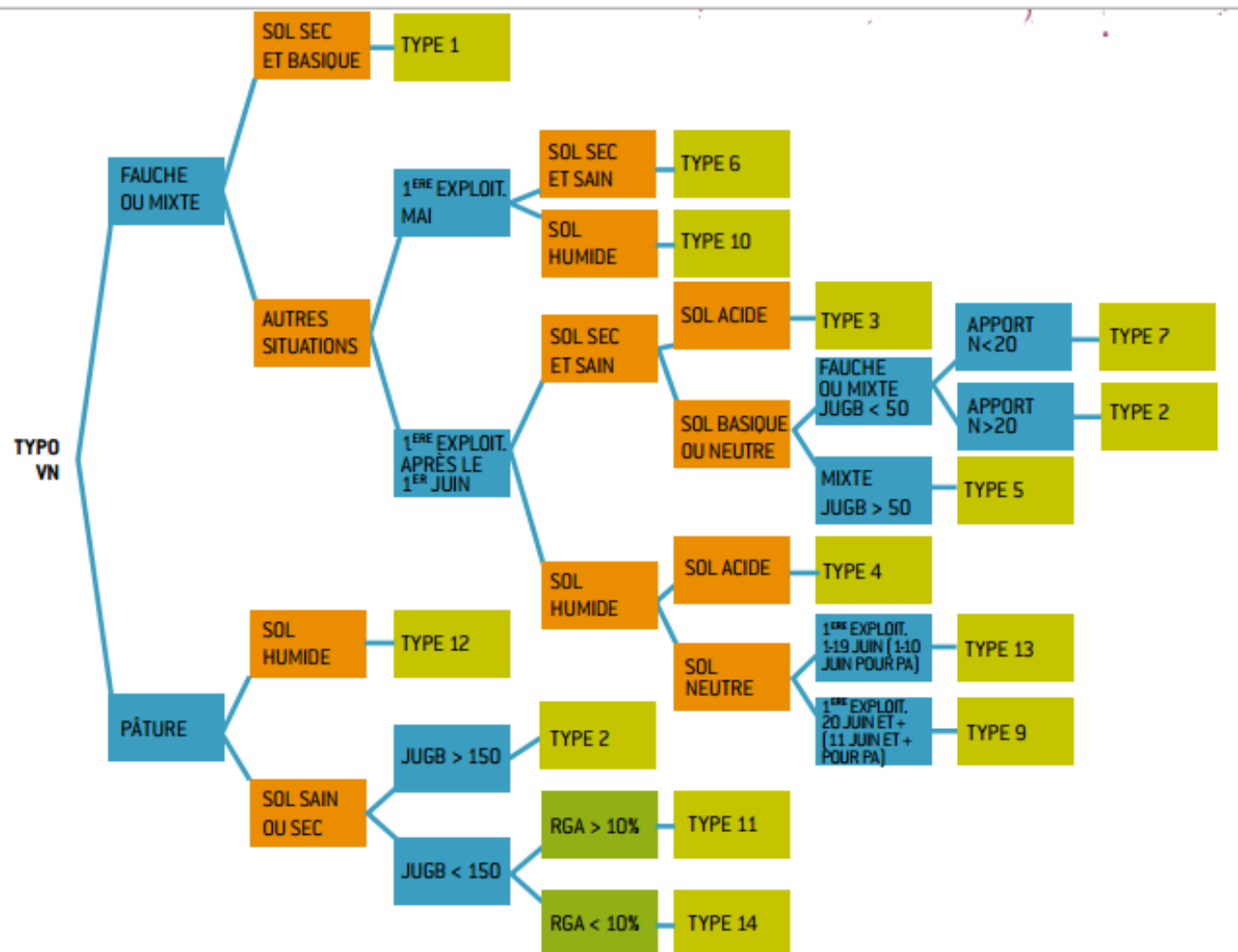
TYPE 11



TYPE 14

PRÉSENTATION DU CONTENU

CLE DE DETERMINATION :



❖ Éléments de milieu (orange) et de pratiques agricoles (bleu)

❖ 2 types sont distingués par la proportion de RGA

PRÉSENTATION DU CONTENU

⇒ Présentation du type : condition du milieu, pratiques agricoles correspondantes, composition de la végétation

Fauche ou mixte tardive sur sol sec et calcaire à brôme dressé

MILIEU

COTEAU
ALTITUDE : AUTOUR DE 300M

ROCHE MÈRE : MARNEUSE
SOL BASIQUE (CALCAIRE)

SOL SÉCHANT

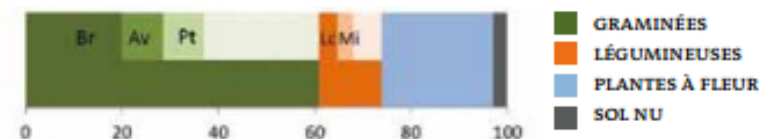
PRATIQUES AGRICOLES CORRESPONDANTES

UTILISATION →   OU 

1^{ère} exploitation : du 1^{er} au 19 juin
Nombre de coupes : fauche : 2, mixte : 1
Chargement : si pâture : 90 à 150 jours UGB/ha/an (130 en moyenne)
Apports azotés : 15 à 60 unités d'azote/ha/an (30 en moyenne), dont :
- 15 à 50 unités (15 en moyenne) d'apports organiques
- 15 à 25 unités (20 en moyenne) par restitution au pâturage si utilisation mixte

COMPOSITION DE LA VÉGÉTATION

Répartition moyenne des catégories botaniques :



Fond prairial :

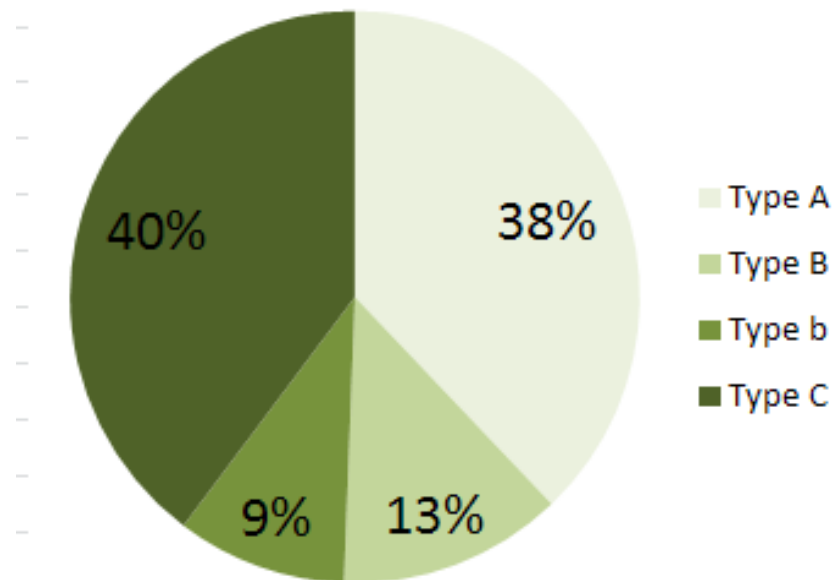
Brome dressé (Br), Avoine pubescente (Av), Pâturin commun (Pt), Lotier corniculé (Lc), Minette (Mi)

Espèces caractéristiques et/ou indicatrices :

Brize intermédiaire (Amourette), Sainfoin, Knautie des prés, Petite pimprenelle, Plantain moyen, Primevère, Renoncule bulbeuse, Saugue des prés

PRÉSENTATION DU CONTENU

- ⇒ Valeur agronomique du type :
potentiel de production, valeur
alimentaire, souplesse d'exploitation
- *Synthèse des fonctions
fourragères du types*



VALEUR AGRONOMIQUE

POTENTIEL DE PRODUCTION →

Rendement moyen observé : 4,2 tMS/ha

Gamme des rendements observés :



Rendement potentiel : 5,0 tMS/ha

Potentiel de production moyen lié à la dominance
de graminées accumulant une forte biomasse sur pied

VALEUR ALIMENTAIRE →

Valeur alimentaire élevée liée à une forte proportion
de graminées de qualité

Fourrage sec riche en fibres et présence de plantes réputées
pour leur valeur aromatique ou pour la santé du bétail

SOUPLESSE D'EXPLOITATION →

Très bonne souplesse

Dégradation tardive de la qualité des graminées et bonne
répartition de leurs maturités

COÛT DE PRODUCTION → : 85 €/tMS en moyenne

Fonction fourragère sur l'exploitation :

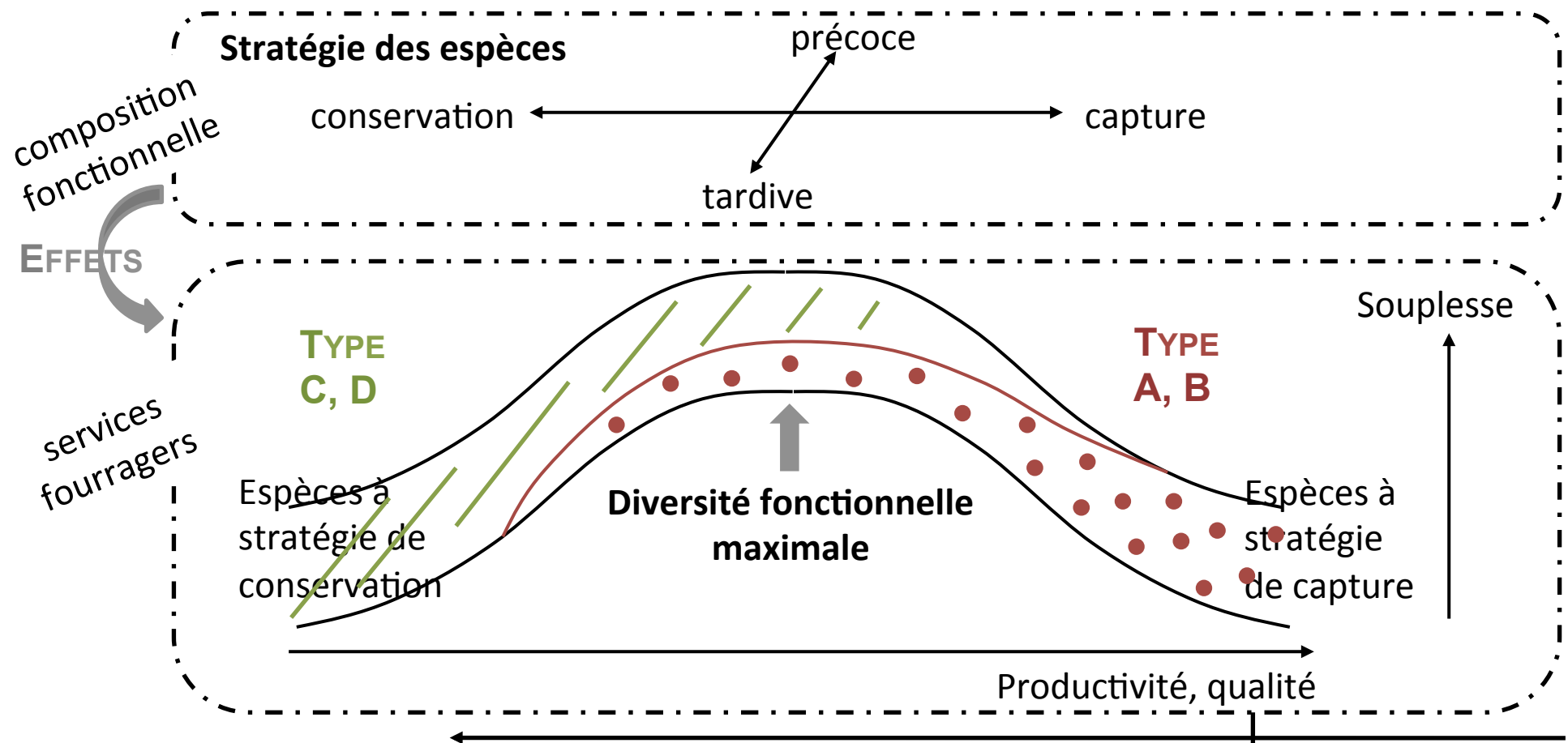
Prairie bien adaptée à la constitution de stocks (foin)
de qualité en première exploitation

Repousses estivales aléatoires

Prairie portante quelle que soit la saison

PRÉSENTATION DU CONTENU

Types fonctionnels de graminées :



PRÉSENTATION DU CONTENU

⇒ Valeur écologique du type : intérêt floristique, espèces protégées recensées, lien aux HIC, intérêt pour les pollinisateurs

VALEUR ÉCOLOGIQUE

INTÉRÊT FLORISTIQUE →



Gamme de la richesse floristique :



Espèces protégées ou rares sur le territoire ou potentiellement présentes :

Géranium sanguin > Protégée en Lorraine
Orchis ustulata

6 510 : prairies maigres de fauche, variante sèche et oligotrophe



6 210 : pelouses sèches sur calcaire, variante mésophile

Faiblement représentées dans les Vosges du Nord pour des raisons géologiques et d'intensification des pratiques (sensibilité forte à la fertilisation)

INTÉRÊT POUR
LES INSECTES POLLINISATEURS →



Abondance d'espèces entomogames mais souvent fauchées avant le pic de floraison



PRÉSENTATION DU CONTENU

- ⇒ Conseil de gestion par rapport à l'intérêt écologique et agronomique :
fournir des conseils en terme de gestion & de potentiel de la prairie

CONSEIL DE GESTION PAR RAPPORT À L'INTÉRÊT ÉCOLOGIQUE ET AGRONOMIQUE

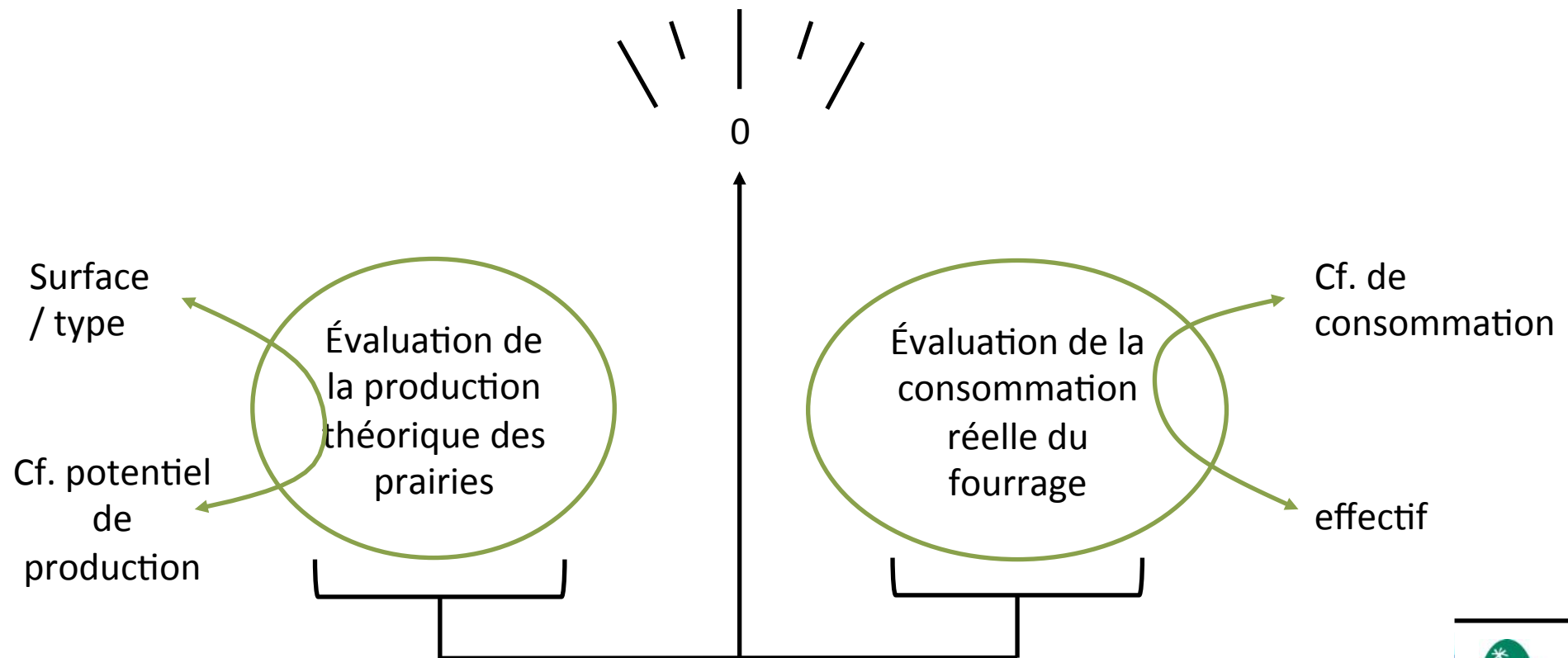
Intérêt floristique fort du fait du grand nombre d'espèces végétales, dont des espèces caractéristiques des milieux peu fertilisés.

Le respect d'un niveau de fertilisation inférieur à 30-40 unités d'azote par hectare et par an, et un pâturage léger permettront de préserver la valeur écologique et la valeur alimentaire du fourrage. Une intensification forte de ce type de prairie risque de ne pas apporter un supplément important de rendement en raison du déficit en eau.



PRÉSENTATION DE L'OUTIL

Diagnostic agro-écologique du système fourrager :



POUR ALLER PLUS LOIN

Lien étroit à établir avec la typologie phytosociologique du Massif vosgien

⇒ intégration dans le conseil de gestion : comment articuler la protection de types prairiaux rares avec la cohérence fourragère du système d'exploitation (quantité fourragère, efficacité ration alimentaire...)

Compléter les données agronomiques

⇒ Définir, au regard des programmes déjà existants et en déclinaison du contexte local, un/des outil(s) de gestion de la ration alimentaire valorisant l'intégration des prairies permanentes
/ façon durable de protéger des prairies



DÉMARCHES AGRO-ÉCOLOGIQUES

Vallée de la Bruche

« Recherche des liens entre valeurs fourragères et biodiversité des prairies »

Programme de formation/information dans le cadre du PAE

*« Notre montagne :
Des hommes, des prairies et des milieux à préserver »*



UNIVERSITÉ
DE LORRAINE



INRA
SCIENCES IN IMPACT

UMR 1121 Agronomie et Environnement Nancy-Colmar



Communauté de Communes
du
Canton de Villé



METHODOLOGIE

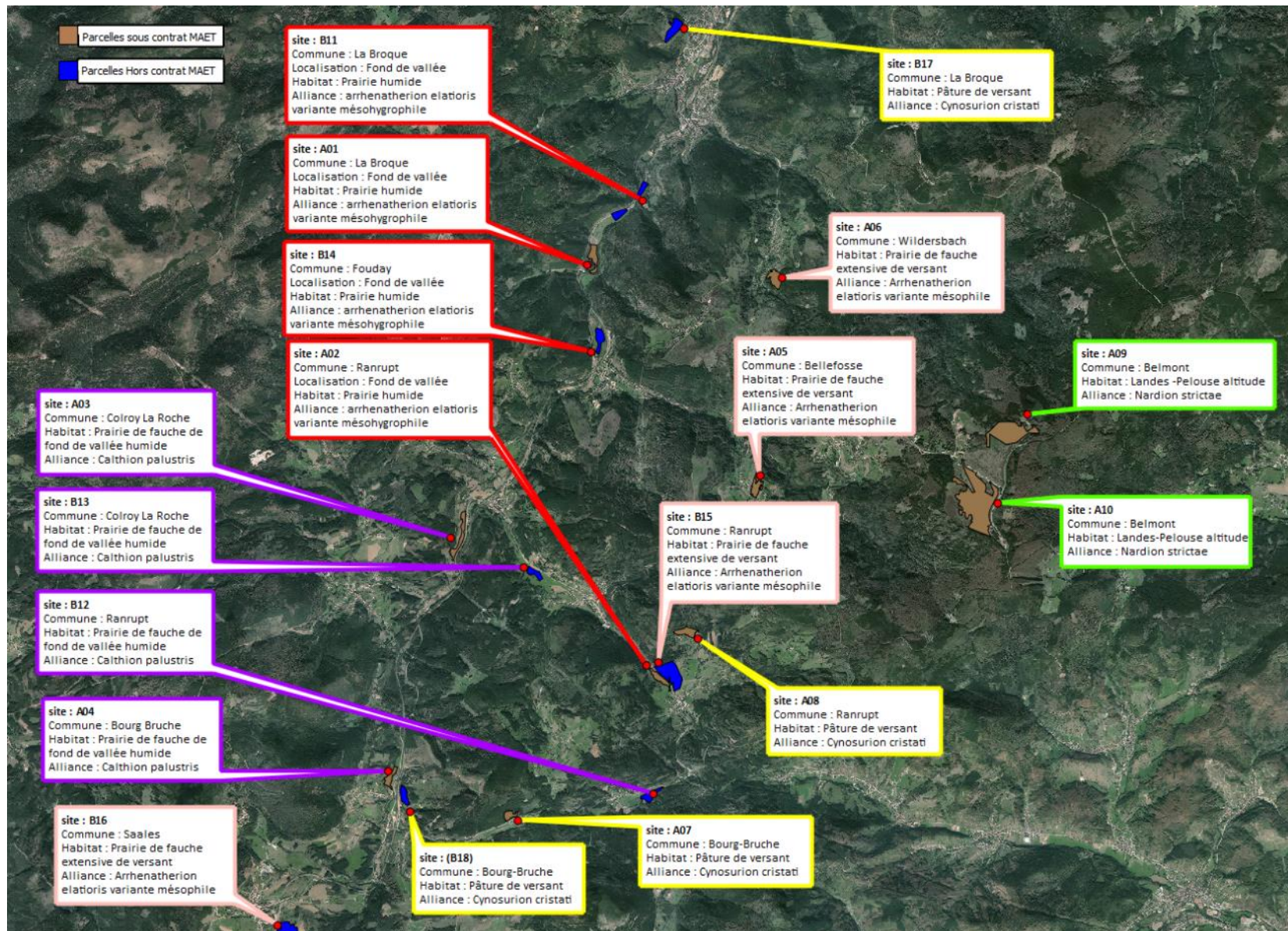


OBJECTIFS :

- **Approfondir les données agro-environnementales et phytosociologiques sur les prairies de la vallée.**
- **Enrichir et adapter au contexte local les outils existants de diagnostic des prairies et systèmes herbagers.**
- **Enquêter sur la perception, le vécu et les attentes des acteurs agricoles vis-à-vis de la mesure « prairie fleurie ».**
- **Mobilisation de l'ensemble des acteurs agricoles du territoire et mise en œuvre d'un concours « prairies fleuries » local.**

DÉMARCHES AGRO-ÉCOLOGIQUES

Vallée de la Bruche – Typologie des prairies



TYPOLOGIE DES PRAIRIES

Pré de fauche sur milieu humide (*Calthion palustris*) - B12 Ranrupt



Conditions humides (espèces indiquant ces conditions)

Caltha palustris, *Carex gracilis* (acuta), *Carex panicea*, *Carex vesicaria*, *Filipendula ulmaria*, *Lotus pedunculatus*, *Myosotis scorpioides*, *Scirpus sylvaticus*, *Juncus articulatus*, *Ranunculus flammula*, *Stethophyma grossum* (Orthoptère)

TYPOLOGIE DES PRAIRIES

Pré de fauche sur milieu humide

(*Arrhenatherion elatioris* variante méso-hygrophile) - A02 Ranrupt



Conditions humides (espèces indiquant ces conditions)

Filipendula ulmaria, Achillea ptarmica, Juncus articulatus ; Stethophyma grossum (Orthoptère)

TYPOLOGIE DES PRAIRIES

Pré de fauche extensive (*Arrhenatherion elatioris* variante mésophile)

- A05 Bellefosse



| | |
|---|--|
| Conditions maigres (espèces indiquant ces conditions) ← | Lathyrus linifolius, Luzula campestris, Meum athamanticum, Rhinanthus minor, Trifolium campestre . |
| | Stenobothrus lineatus, Decticus verrucivorus (Orthoptères) |

Suivi prairies – Bilan – 17 Octobre 2014

TYPOLOGIE DES PRAIRIES

Pâture extensive (Cynosurion) - A07 Bourg Bruche



Conditions maigres (espèces indiquant ces conditions)

Festuca ovina aggr, *Hieracium pilosella*, *Polygala vulgaris*, *Hypochaeris radicata*, *Luzula multiflora*, *Trifolium campestre*, *Pimpinella saxifraga*

TYPOLOGIE DES PRAIRIES

Prairie d'altitude / Landes (*Nardion strictae*) - A09 Belmont



Conditions maigres et rigueur climatique
(espèces indiquant ces conditions)

Conditions humides et maigres : *Carex nigra*, *Parnassia palustris* (bas-marais)

Conditions maigres : *Deschampsia flexuosa*, *Galium saxatile*, *Genista sagittalis*, *Leontodon helveticus*, *Luzula campestris*, *Melampyrum pratense*, *Meum athamanticum*, *Molinia caerulea*, *Nardus stricta*, *Potentilla erecta*, *Rhinanthus minor*, *Rumex acetosella*, *Succisa pratensis*, *Vaccinium myrtillus* (lande)

CONCLUSIONS -PERSPECTIVES

Les enseignements de ce programme

- Des prairies de bonne qualité fourragère en moyenne
- Des prairies présentant une bonne qualité environnementale (d'autres données pourraient être approfondie)
- De toute évidence, production fourragère et richesse floristique ne sont pas en opposition
- Des pratiques agricoles qui vont dans le sens de la préservation des milieux naturels
- Des données permettant de rassurer les agriculteurs suite à la contractualisation MAET « Prairies Fleuries »
- Des marges de manœuvre pour une meilleure valorisation des prairies tout en préservant le capital biodiversité
- La mise en œuvre d'un concours « Prairies Fleuries » en partenariat avec les PNR et la Chambre d'agriculture



DÉMARCHES AGRO-ÉCOLOGIQUES

Ballons des Vosges

- Travail à l'échelle des filières (Race Vosgienne, lait/viande)
- Étendre le PAEC à l'échelle du Massif (travail en cours sur le 88)
- Compléter le travail des Chambres 88/90/70 (mesures SHP)
- Développer l'accompagnement « agronomique » (formations, documents techniques sur la question de la diversité floristique, fourrages, etc...).

28



SOMMAIRE

1. Point sur les démarches propres à chaque territoire
2. Projet commun à l'échelle du massif vosgien
 - a. Typologie phytosociologique
 - b. Volet agronomique
3. Médiation / formation
 - a. Concours prairies fleuries
 - b. Vosges du Nord
 - c. Vallée de la Bruche

PROJET PRAIRIES MASSIF VOSGIEN

Typologie phytosociologique

Objectifs

- Connaître les types de groupements végétaux des milieux ouverts du massif des Vosges => « catalogue »
- Appréhender pour chaque type sa rareté, les enjeux de conservation, les pratiques favorables à sa préservation
- Donner des clés pour l'évaluation des états de conservation des prairies
- Améliorer la prise en compte de la qualité écologique des prairies dans la gestion du fourrage
- Développer un volet agronomique

PROJET PRAIRIES MASSIF VOSGIEN

Typologie phytosociologique

Calendrier et organisation

- 2013-2017
- Maîtrise d'ouvrage : PNR des Ballons des Vosges / Maîtrise d'œuvre : Conservatoires botaniques
- Accompagnement techniques : chambres d'agri, PNRVN, CC Bruche-Villé

| Opération | Coût estimé | |
|------------------|-------------|------------------|
| FNADT Massif | 25 | 82 836 € |
| Feder Massif | 50 | 165 673 € |
| CR Alsace | 11 | 36 448 € |
| CR Lorraine | 11,25 | 37 276 € |
| CR Franche-Comté | 2,75 | 9 112 € |
| TOTAL | 100 | 331 345 € |

31

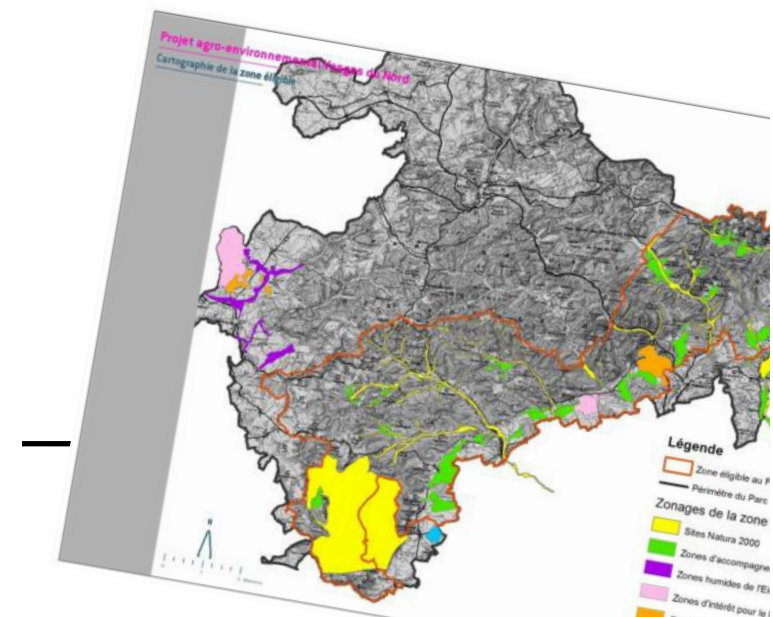


PROJET PRAIRIES MASSIF VOSGIEN

Volet agronomique

Pourquoi ?

- **intensification de la gestion des prairies** s'appuyant sur une volonté de sécuriser du bilan fourrager, n'intégrant pas l'ensemble des enjeux
- **réduction de la place des prairies permanentes dans les systèmes d'exploitation**, suivant les contextes : abandon des surfaces prairiales ou retournement en vue de production d'herbe (PT) ou de céréales (maïs...)
- **instabilité des dispositifs MAE** + faible influence sur la gestion des prairies à l'échelle de l'exploitation



PROJET PRAIRIES MASSIF VOSGIEN

Volet agronomique

Enjeux communs

- **maintenir sur le massif vosgien des prairies permanentes biodiverses** répondant aux enjeux environnementaux et socio-économiques
- mettre à disposition des gestionnaires (agricoles, environnementaux), des pouvoirs publics (collectivités, état) des **outils opérationnels d'aide à la décision**
- travailler à une échelle cohérente (massif), mettre en lien les territoires et en musique les démarches existantes



33

PROJET PRAIRIES MASSIF

Volet agronomique

Objectifs du projet

- lier entre la typologie phytosociologique et les typologies agro-écologiques existantes
- poursuivre l'acquisition des données agronomiques pour **valoriser le foin dans la ration alimentaire** et les prairies permanentes dans les exploitations
- harmoniser/réaliser des **outils de gestion des prairies** conciliant les enjeux environnementaux, agronomiques et économiques – lien avec les MAEC
- vulgariser et démocratiser cette approche multi-enjeux



h 201 *Alchemillo monticola* - *Poetum supinae* Aichinger 33

- AL213 *Poion supinae* (Tx. 50) Rivas-Martinez & Géhu 78
- OR076 *Arrhenatheretalia elatoris* Pawlowski 28
- CL40 *Agrostio stoloniferae-Arrhenatheretalia elatoris* (Tx. 37 em. 70) de Foucault 84

Pré piétiné eutrophe de l'étage montagnard et subalpin, héliophile, répandu sur les chemins herbeux.

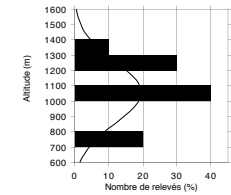
Relations spatiales

h 236 moins piétiné (étage montagnard)
h 214 moins piétiné (étage subalpin)

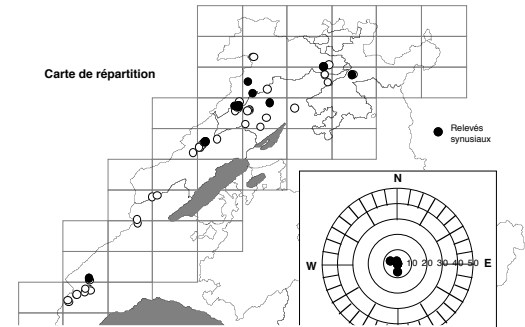
Répartition - Localisation

Groupement répandu sur toute la chaîne jurassienne à toutes les altitudes, particulièrement sur les replats dans les pâturages boisés semi-intensifs et les pâturages non boisés intensifs.

Altitude



Carte de répartition



Valorisation des travaux

- => rapport final
- => fiches pédagogiques
- => exposition ?
- => colloque ?
- => formations ?
- => observatoire ?



PROJET PRAIRIES MASSIF VOSGIEN

Volet agronomique

Budget / maîtrise d'ouvrage PNRVN

| Opération | Coût estimé |
|--|-------------------------------------|
| liens typologies, bibliographie, enquêtes sur les pratiques agricoles actuelles et historiques | 42 790 € |
| caractérisation de la valeur fourragère et établissement d'un outil de gestion de la ration | 19 276 € |
| documents de synthèse, formations, outils de vulgarisation | 28 930 € |
| Coordination / accueil thèse | 110 700 € (dont 50% fond CIFRE) |
| | 201 656 € |

Validation 02/04/2015

36



SOMMAIRE

1. Point sur les démarches propres à chaque territoire
2. Projet commun à l'échelle du massif vosgien
 - a. Typologie phytosociologique
 - b. Volet agronomique
3. Médiation / formation
 - a. Concours prairies fleuries
 - b. Vosges du Nord
 - c. Vallée de la Bruche

MÉDIATION / FORMATION

Concours prairies fleuries : principes

- Démontrer qu'**écologie et agronomie sont conciliables**
- Valoriser **les pratiques agricoles** reposant sur une approche multi-critères ,
- Valoriser les prairies biodiverses en termes agronomiques, santé des animaux...
- Communiquer autour des prairies permanentes

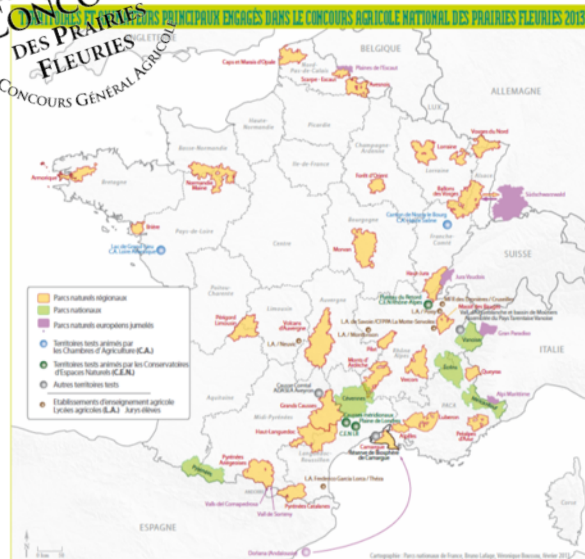


MÉDIATION / FORMATION

Concours prairies fleuries : principes

Concours national

- Organisateurs = Fédération des parcs nationaux et PNR
- Partenaires :



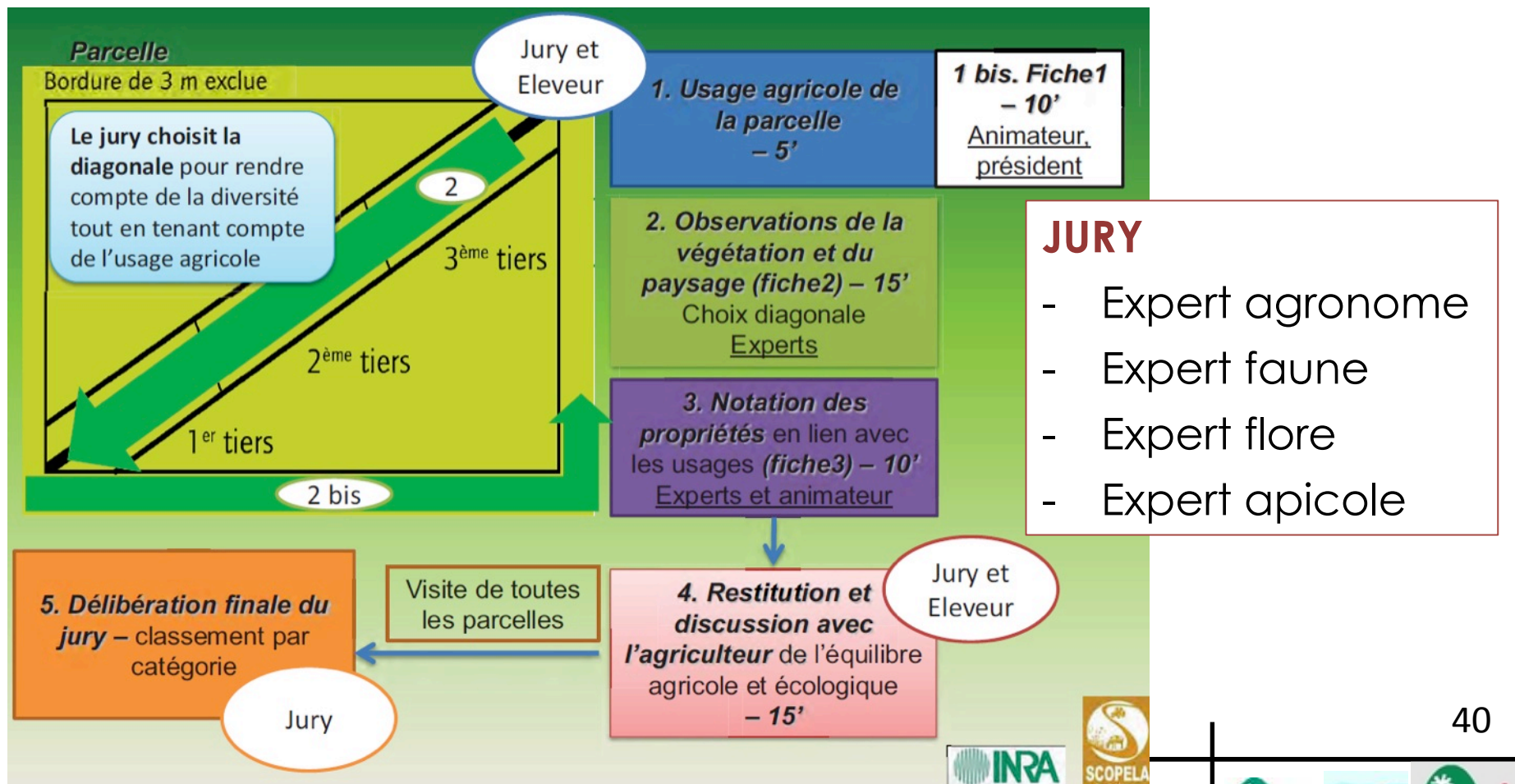
Concours locaux

- Organisateurs = PNF, PNRF
- Partenaires : Chambres d'agri, comcom...
- Financeurs = Etat, Régions, Départements, DREAL



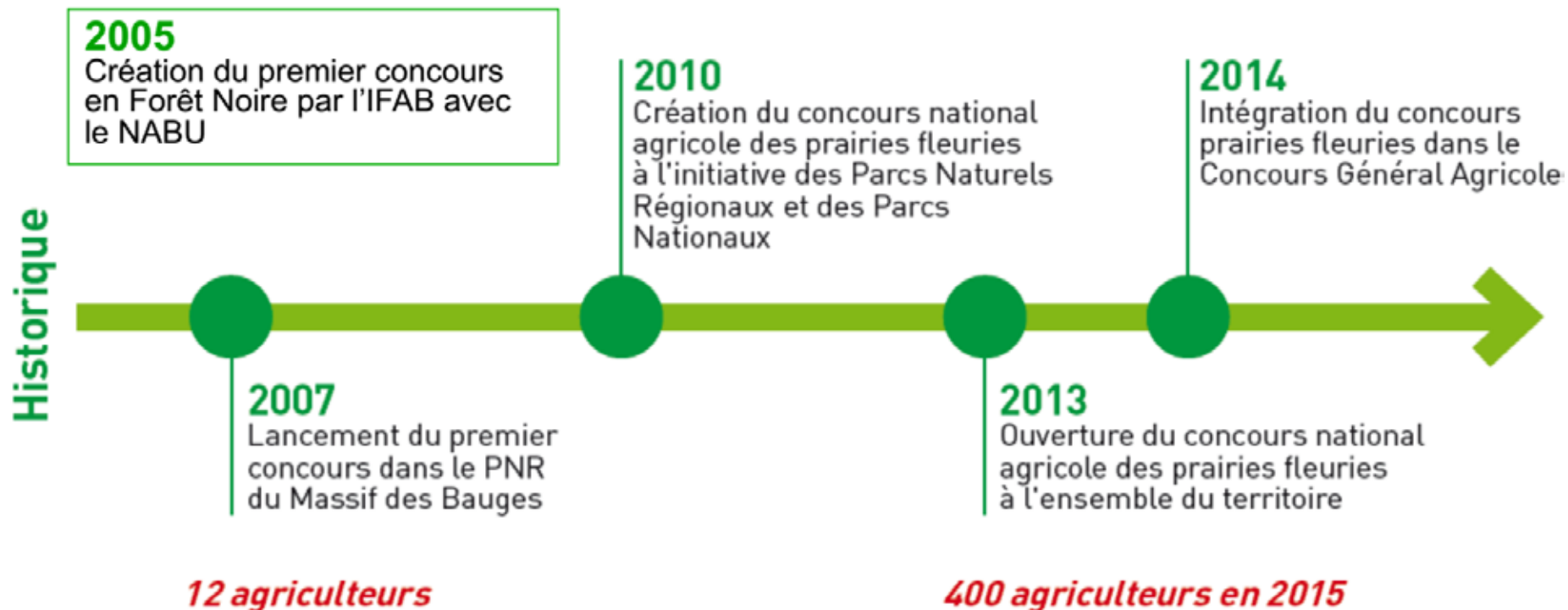
MÉDIATION / FORMATION

Concours prairies fleuries : principes



MÉDIATION / FORMATION

Concours prairies fleuries : historique



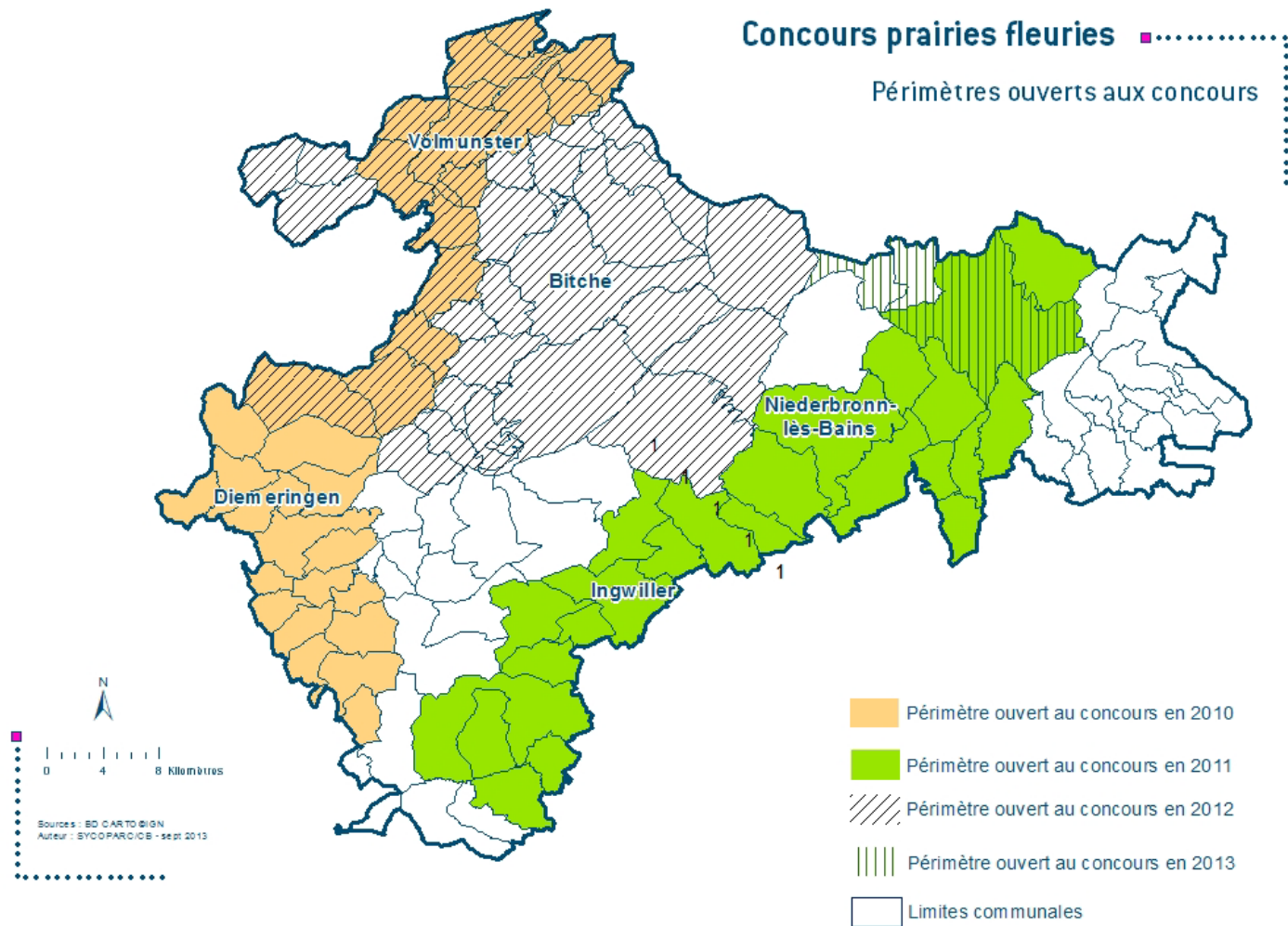
MÉDIATION / FORMATION

Concours prairies fleuries : PNRVN

- 5 éditions : de 2010 à 2014
- 2 catégories expérimentées : fauche en 1ère utilisation & pâture
- 26 agriculteurs mobilisés
- 11 experts différents + 3 accompagnateurs
- De nombreux articles publiés dans la presse
- 2 reportages TV locales
- 1 animation grand public + 1 animation élu SYCOPARC
- Plusieurs interventions lors de manifestations agricoles et/ou réunions

MÉDIATION / FORMATION

Concours prairies fleuries : PNRVN



MÉDIATION / FORMATION

Concours prairies fleuries : PNRBV

- ❑ 2010 à 2012 : de département à département...
- ❑ 2013 : concours franco-allemand
(vallées du 68 / zones d'altitude du Natur Park Sued-Schwarzwald)
- ❑ 2014 : idem mais vallées du 88 / nord du NP SuedSchwarzwald
- ❑ 2015 : 68 uniquement, prairies humides ou « classiques »
 - ⇒ Objectif d'appropriation par le monde agricole
 - ⇒ Intérêts pour le discours technique et le lien entre qualité des produits et diversité floristique.

44



MÉDIATION / FORMATION

Vosges du Nord : autres outils

- Film sur la gestion des prairies permanentes
- Exposition photographique / Inauguration août 2015
- Formations GIE pour les exploitants



MÉDIATION / FORMATION

Vallée de la Bruche

Démarche Réseau Rural Alsacien 2011-2012



Favoriser un croisement des regards et des savoirs entre les acteurs du paysage pour mieux réfléchir ensemble

Présenter les pratiques positives menées par les agriculteurs pour les inciter à améliorer leurs pratiques agricoles et commerciales.

Découvrir les pratiques et les outils développés par la collectivité (plans paysagers, AFP, documents de planification,...).

Des journées d'échanges



► Journée du 16 mai • Le Parc Naturel Régional des Ballons des Vosges



► Journée du 30 mai • Le paysage en Haute-Bruche...



► Journée du 9 juin • L'agroforesterie

MÉDIATION / FORMATION

Vallée de la Bruche

- Exposition pédagogique: « Portait-Paysage »



Fabienne, Jean-Pierre, Jules et Jean-Baptiste GASS / SALES



Philippe PFISTER, Roger BURGHARD et Denis CHARLIER / LA BROQUE

MÉDIATION / FORMATION

Vallée de la Bruche



11 mai
Lancement du Festival

26 mai
Ateliers du paysage

27 mai
Fermes ouvertes

28 mai
Produits et paysages

de juin à nov.
Sorties Sentiers plaisir,
Conférences, Ateliers

ENTRÉE LIBRE

FESTIVAL 2012
du paysage Vallée de la Bruche
www.bruchefestivaldupaysage.org

Sentir ▲ Goûter ▲ Comprendre ▲ Regarder ▲ Agir ▲



48



MÉDIATION / FORMATION

Vallée de la Bruche

- Concours Prairies Fleuries 2014

