

Biométhanisation et La Participation Citoyenne



Mars 2014



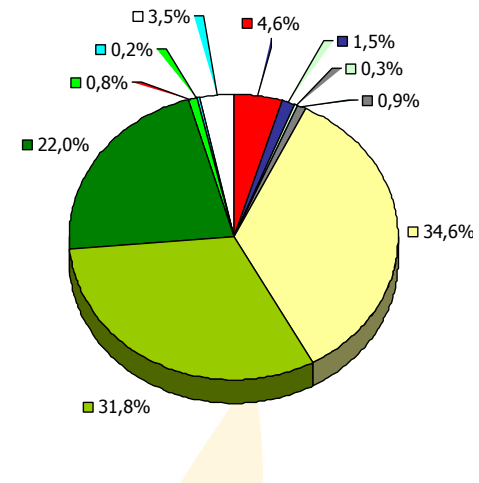
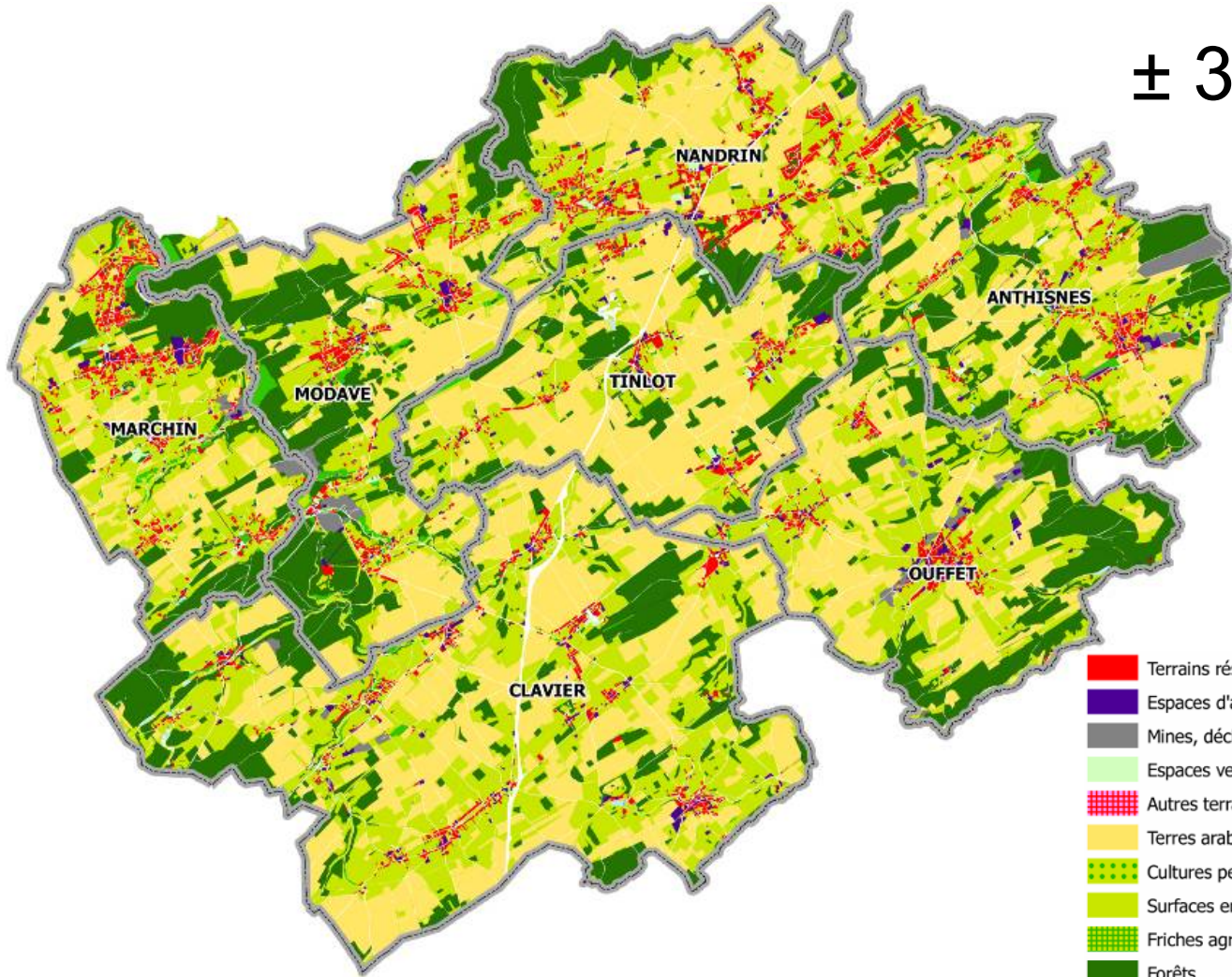
GAL Pays des Condruces
Résultats 2007 – 2013

Présentation Clavier - 6 juin 2013

Le territoire

301,4 km²

± 30 000 habitants



- Terrains résidentiels
- Espaces d'activité économique, de service, d'équipement et de communication
- Mines, décharges et espaces abandonnés
- Espaces verts artificialisés, non agricoles
- Autres terrains artificialisés
- Terres arables
- Cultures permanentes
- Surfaces enherbées
- Friches agricoles
- Forêts
- Milieux à végétation arbustive et/ou herbacée
- Zones humides intérieures
- Eaux continentales
- Non classé

2. Des projets & la participation Citoyenne – « Condroz Energie Citoyenne (CEC) »

Steve Francis (CEC)

Marc Wauthelet (Suivis et études)



1. Pourquoi une coopérative citoyenne d'énergie renouvelable?
2. Quels projets? Les études déjà réalisées
3. Comment faire? Quels ressources?



1. Pourquoi une coopérative citoyenne d'énergie renouvelable?

1. *Permettre citoyens investir dans des projets d'énergie renouvelable locaux*
2. *Pérenniser le travail du GAL – étude territoriale*
3. *Aider un meilleur acceptation des projets localement (& éviter les effets « NIMBY »)*
4. *Circuit court d'investissement et d'énergie*
5. *Energie renouvelable – objectifs Wallons et européens*
6. *Générer de la plus value économique localement*

2. Quels Projets?

1. Biométhanisation

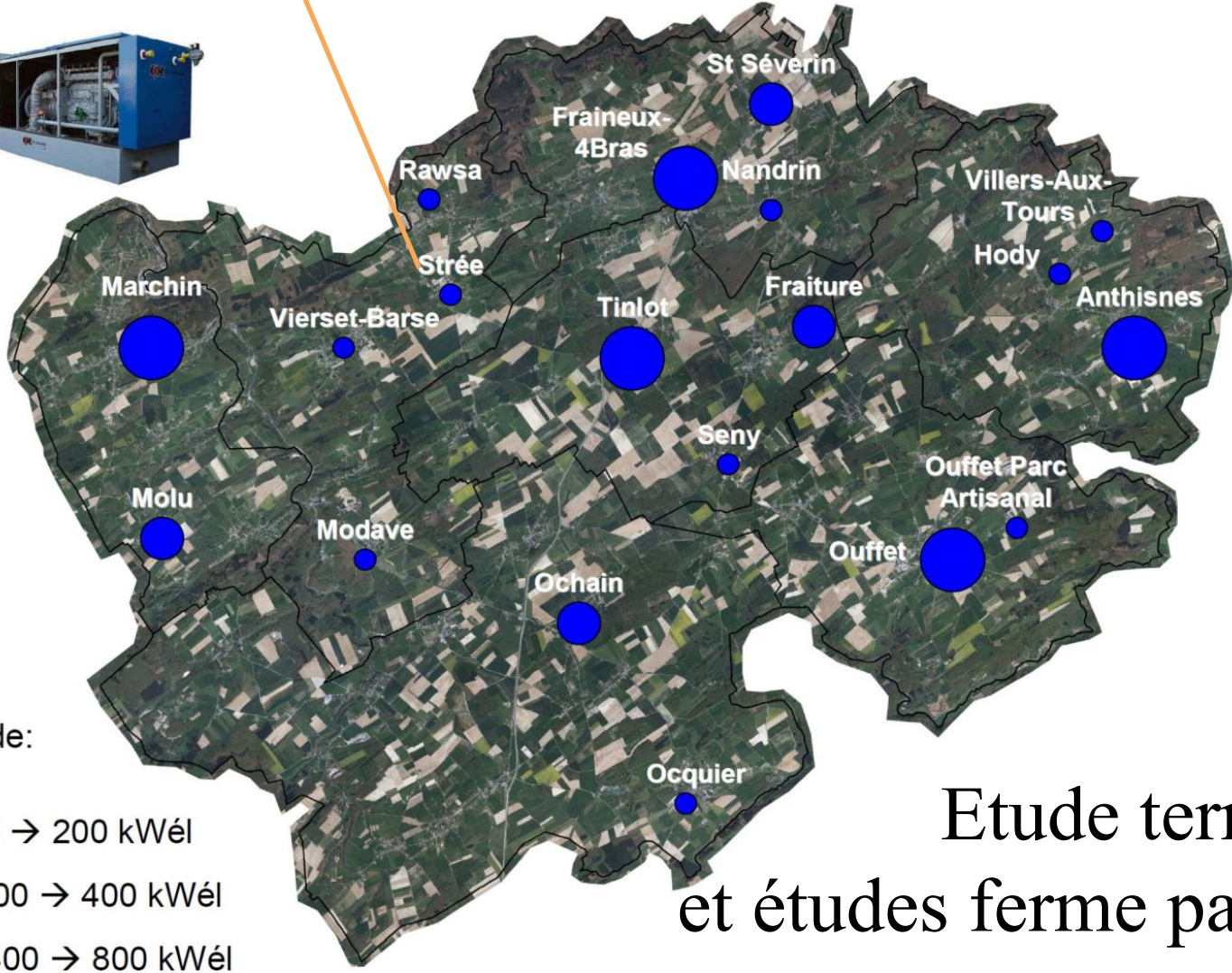
- *Maison de repos/Château d'Ochain (Clavier)*
- *CNRF (Tinlot/Anthisnes)*
- *CTA (Strée, Modave)*
- *Bâtiments communaux (Marchin)*

2. *Hydro: Site « TDM » (Hoyoux, Marchin); + autres*

3. *Autres: Photovoltaïque, bois-énergie,*

Micro-biométhanisation (Filtre anaérobie du CTA depuis 1990)

Identifications de sites collectifs et individuels



Légende:

- 75 → 200 kWél
- 200 → 400 kWél
- 400 → 800 kWél

Etude territoriale et études ferme par ferme

Quels projets? - Biométhanisation

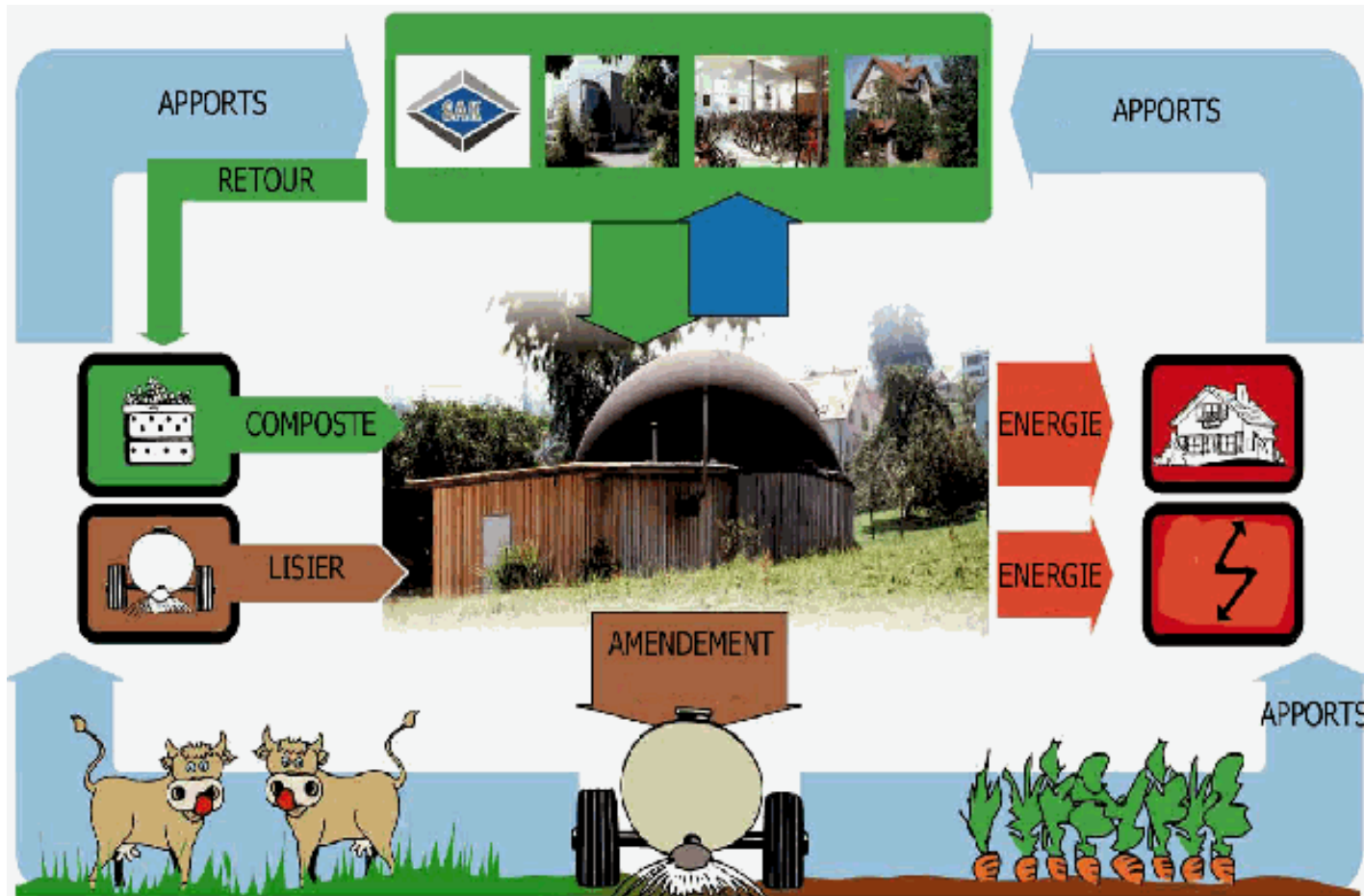


Figure 9 : Biométhanisation intégrée à une chaîne déchets-agriculture



Des projets concrets.....

Biogaz - Château d'Ochain

- Etude de faisabilité commandé par ACIS (Home/Château d'Ochain)
- Bureau d'étude « Walvert »
- Etude– agriculteurs et commune contactés
- Chauffage du Home
- Demande de permis introduite
- 600 kWél





Des projets concrets.....

Biogaz – Fraiture, Tinlot/Anthisnes

- Porteur du projet: agriculteur – Grégory Racelle
- Fraiture – à cheval entré Tinlot et Anthisnes
- Etude de faisabilité terminée par bureau d'étude « Walvert »: 250 à 600 kWél
- Consommateur de chaleur prévue – CNRF (récemment retiré du projet)
- Suite du projet: trouver consommateur de chaleur; permis





Des projets concrets.....

Biogaz - Centre de Technologies Agronomiques (Strée (Modave))

- Partenaires du projet: CTA/GAL/BSP Construction/Chora (ingénieur/architecte)
- Projet pilote, en voie sèche (fumier de cheval, etc.). Première étude terminée; plans d'architecte terminés
- Rentabilité faible – solutions en train d'être considérées et attente de meilleures conditions-cadres !!
- 190 kWél





Des projets concrets.....

Biogaz – Bâtiments communaux de Marchin

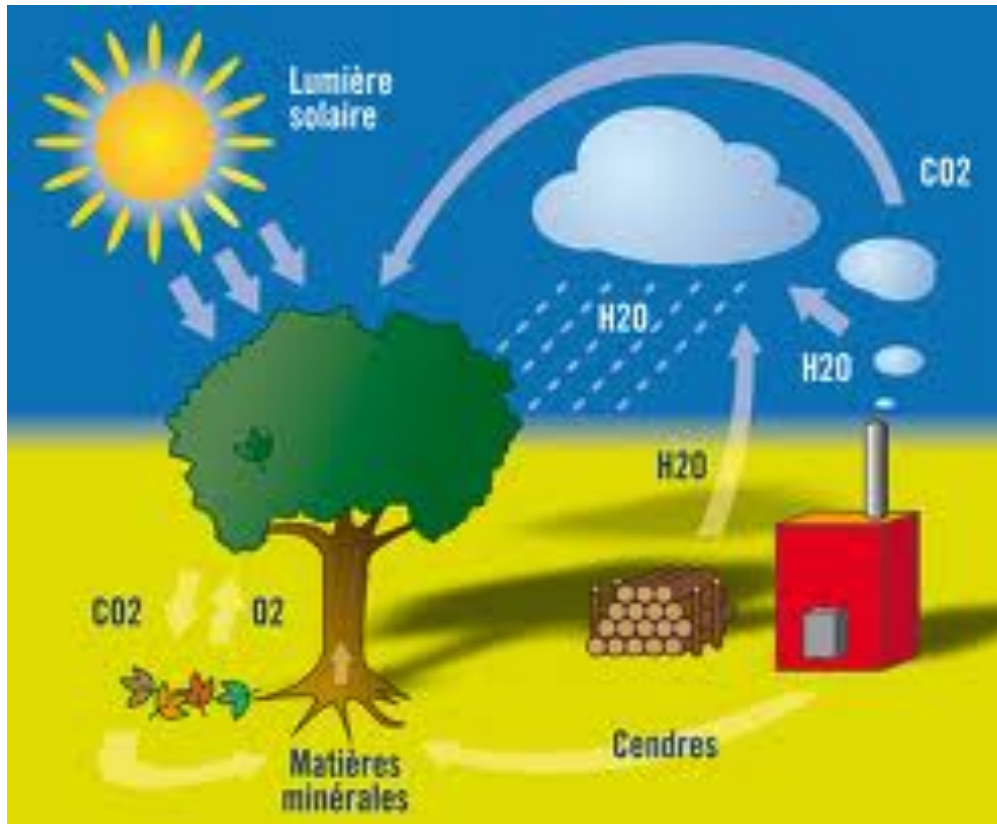
- Partenaires du projet: GAL/Commune de Marchin
- Etude de faisabilité pour 200 kWél
- Bureau d'étude: Coretec
- Pas Rentable dans les conditions actuelles (prix des CV..)



Quels projets? – Mini Hydro-Electrique



Quels projets? – Autre biomasse (bois-énergie)





Quels projets? – Solaire ou autres

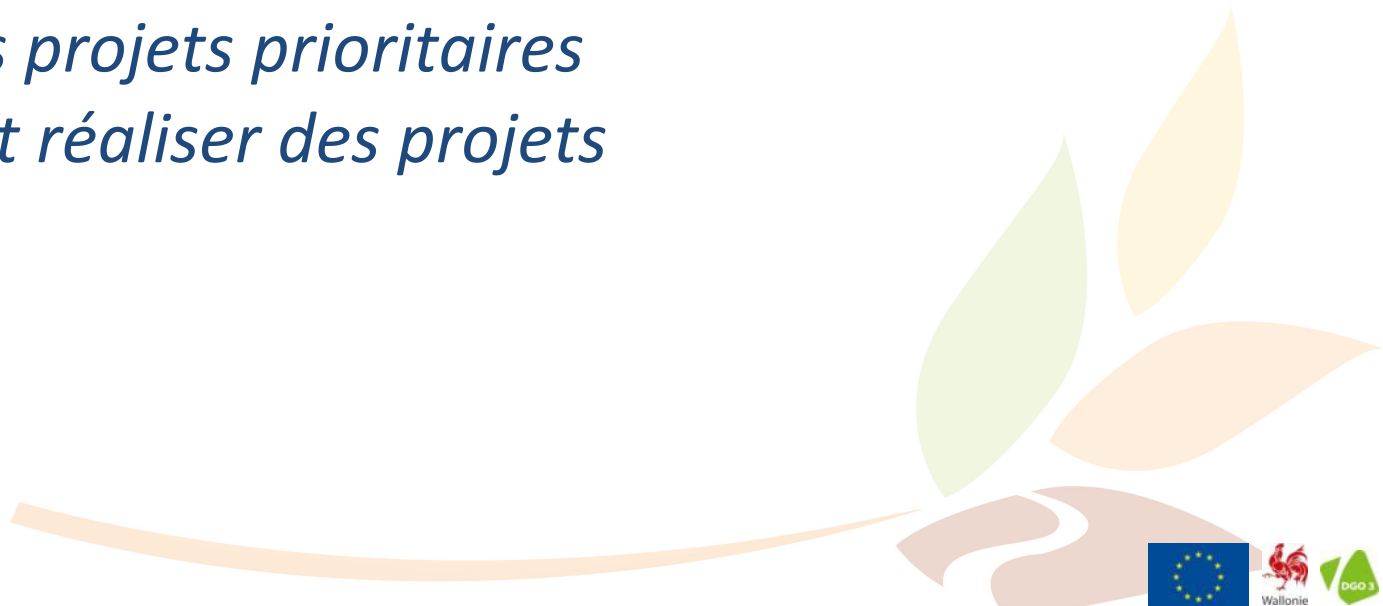
Solaire:

- Bâtiments publics
- Groupements d'achat



3. Comment faire?

1. *Mobiliser un noyau de « fondateurs »*
2. *Créer la coopérative (forme juridique)*
3. *Sensibiliser et mobiliser des citoyens et leur épargne*
4. *Choisir des projets prioritaires*
5. *Financer et réaliser des projets*



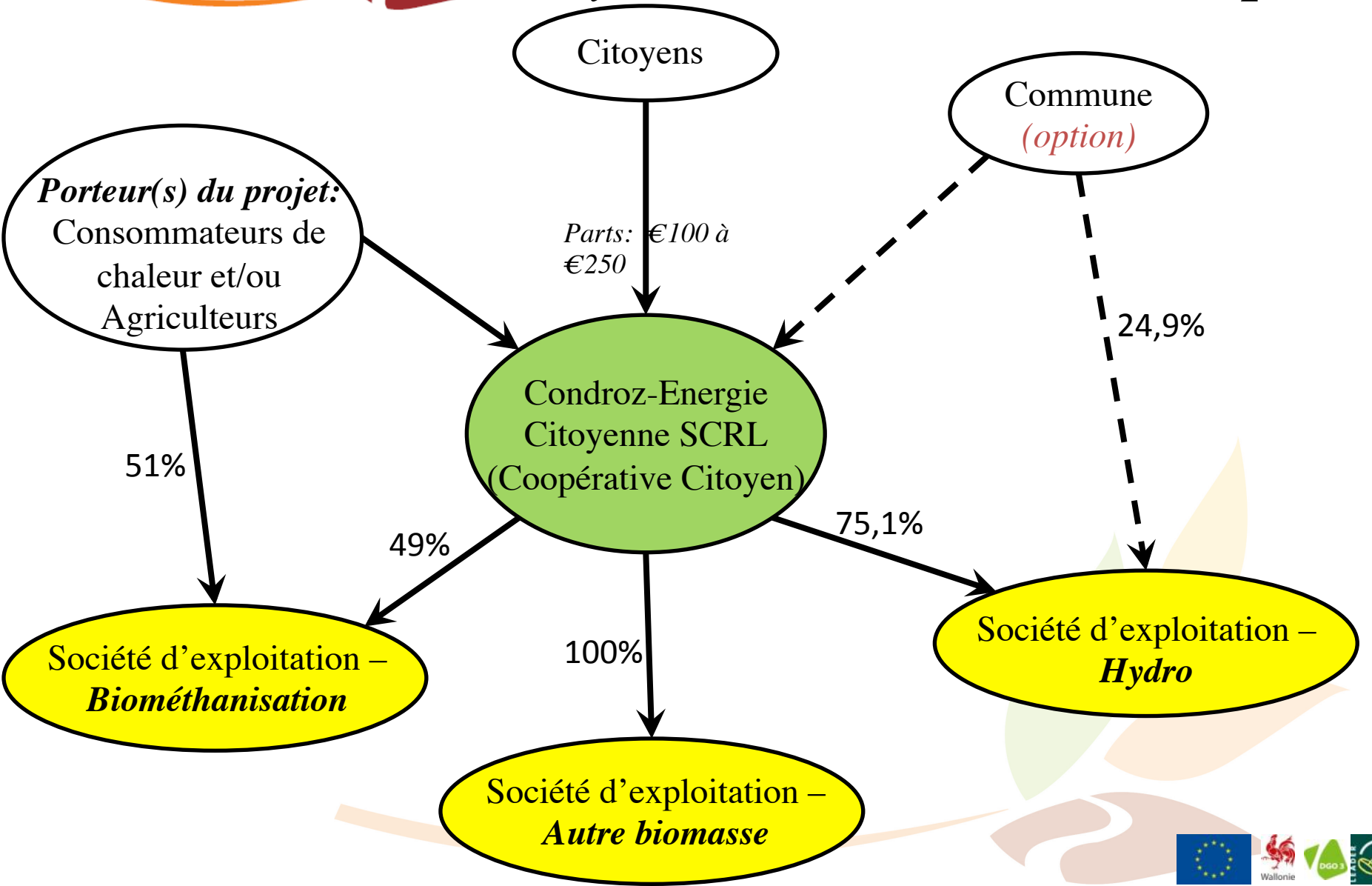
3. Comment faire?

Une coopérative citoyenne - **caractéristiques principales** :

1. pas de but spéculatif
2. décisions importantes prises par l'assemblée générale
3. Une personne = une voix
4. dividende = max. 6%/an
5. une partie des bénéfices sera affectée aux projets de la coopérative ainsi qu'à des projets sociaux locaux
6. les administrateurs ne sont pas rémunérés
7. une part dans la coopérative « Condroz Energie Citoyenne » coûte 250 € (à confirmer).



Financement et implication citoyenne – illustration/exemples



3. Comment faire? Quels ressources?

1. *Budget de lancement (€2.000) – logo, site, flyers, etc.*
2. *Mettre à la disposition disponibilité du chargé de mission (Steve Francis).*
3. *Fondateurs/bénévoles par la suite*

Intéressés?

Contactez: Steve Francis

