



Les territoires ruraux en Wallonie.

Leur situation démographique actuelle et future

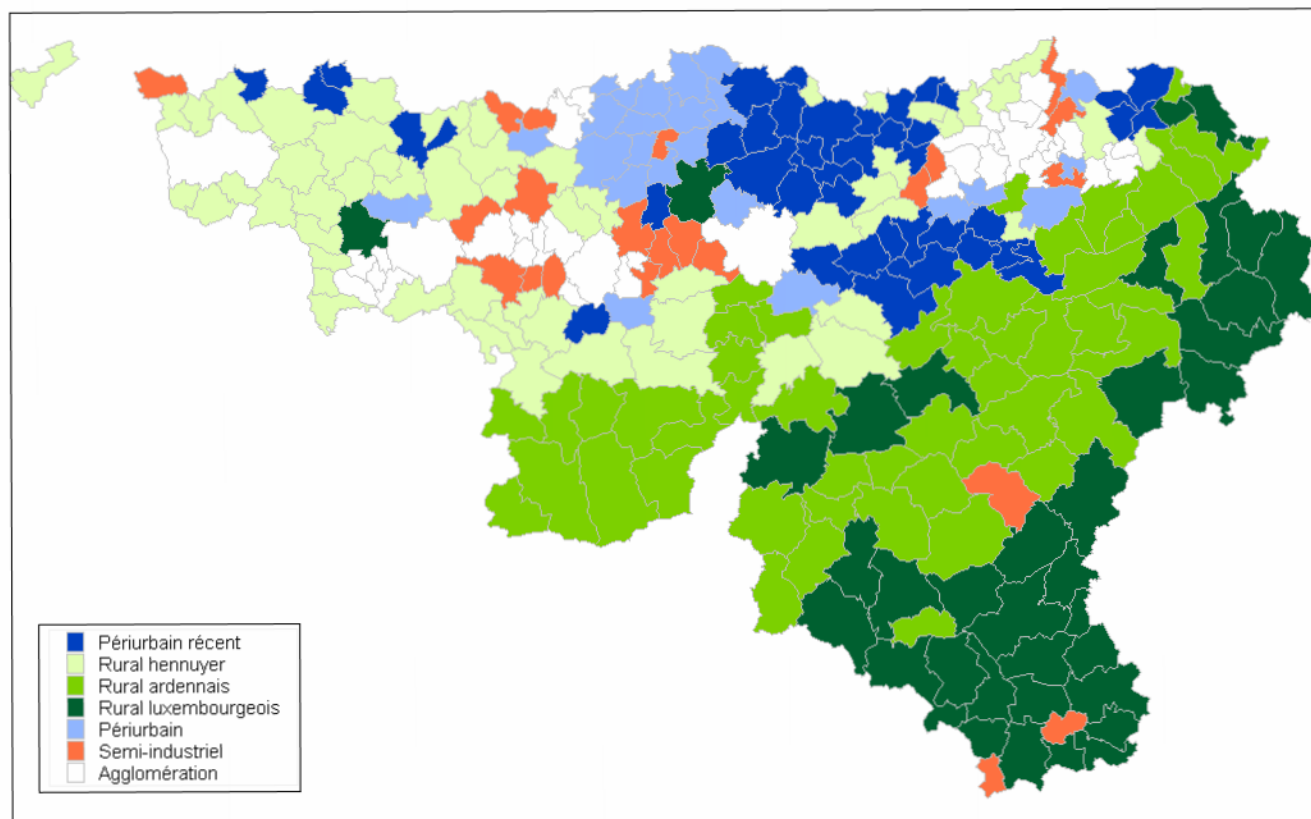
Thierry Eggerickx

1. La définition des territoires ruraux en Wallonie
2. Diversité et évolution démographique récente
3. Les perspectives démographiques locales

1. La définition des territoires ruraux en Wallonie

- **Un constat** : pas de définition statistique des communes « rurales »; catégorie résiduelle implicitement considérée comme homogène, sans diversité sociodémographique.
- **Objectif** : démontrer qu'il existe en Wallonie différents types d'espaces ruraux, lesquels présentent des caractéristiques, des comportements et des évolutions démographiques particuliers.
- **Méthode** : Elaborer une typologie des espaces ruraux de Wallonie en utilisant des méthodes statistiques d'analyse en composantes principales et de classification. Ces méthodes se basent sur 19 critères sociaux, économiques et environnementaux (*revenu, taux de chômage, coût du logement, superficie bâtie, superficie occupée par les terres agricoles, les bois, indices de satisfaction par rapport à l'offre de commerce, l'offre de transport, etc...*).

- Le résultat : une partition en 6 groupes, après extraction des agglomérations urbaines de Charleroi, Mons, La Louvière, Tournai, Namur, Liège et Verviers.



- Les principales caractéristiques des 6 types de communes
- **Périurbain** : surtout Brabant Wallon ; revenus, coût des logements et niveau d'instruction très élevés ; bien desservi par des voies de communication rapide.
 - **Périurbain récent** : surtout est du Brabant-Wallon, nord du Namurois et Condroz ; dans le prolongement spatial et social du groupe précédent.
 - **Semi-industriel** : a proximité des anciens bassins industriels ; habitat assez dense, population de condition sociale modeste, chômage important et indice de satisfaction défavorable par rapport à l'environnement.
 - **Rural luxembourgeois** : surtout des communes de la province du Luxembourg + Cantons de l'Est : indicateurs sociaux mixtes, forte % de zones boisées, indices de satisfaction peu favorable par rapport aux services offerts.
 - **Rural ardennais** : Caractéristiques socioéconomiques et environnementales proches du précédent.
 - **Rural hennuyer** : Superficie agricole importante, logements mal équipés, revenus peu élevés et niveau d'instruction faible.

2. Diversité et évolutions démographiques récentes

2.1. La démographie des communes est déterminée par :

- Des tendances générales : vieillissement de la population et fragilisation et diversification des situations de ménages ;
- Le rôle très important des migrations

Les migrations internes et les choix résidentiels qui y sont associés exercent une influence déterminante sur l'évolution des caractéristiques démographiques (âge, sexe, nationalité, type et taille de ménage), socioéconomiques et culturelles de la population des communes.

Les migrations internes sont aussi le principal agent de la redistribution spatiale de la population et conditionnent dans une plus ou moins large mesure de nombreux aspects du développement local, tels que l'aménagement du territoire, la mobilité quotidienne, la qualité de l'environnement, l'adéquation entre l'offre et la demande des logements ou encore la mixité sociale.

Les choix résidentiels des individus et des ménages obéissent à des « règles » économique et démographique.

1. L'arbitrage entre le coût du logement et le coût des migrations alternantes (domicile-travail) est au cœur du mécanisme économique des choix résidentiels (de type périurbain). L'évolution des marchés fonciers et immobiliers, la disponibilité des logements et des terrains à bâtir, l'évolution du coût des déplacements ainsi que du niveau de vie des ménages sont susceptibles d'influencer l'intensité et le sens des migrations internes entre communes.

2. Par ailleurs, les choix résidentiels des individus et des ménages varient selon les étapes de leur cycle de vie, et donc selon leur situation de ménage et leur âge. A chaque étape du cycle de vie des personnes semble correspondre un type de communes ; très schématiquement, pour les jeunes adultes de 18-29 ans, les agglomérations urbaines ; pour les couples âgés de 30-45 ans avec enfants, les communes périurbaines et pour les retraités, les communes du littoral où les communes rurales des Ardennes, bénéficiant d'un environnement agréable.

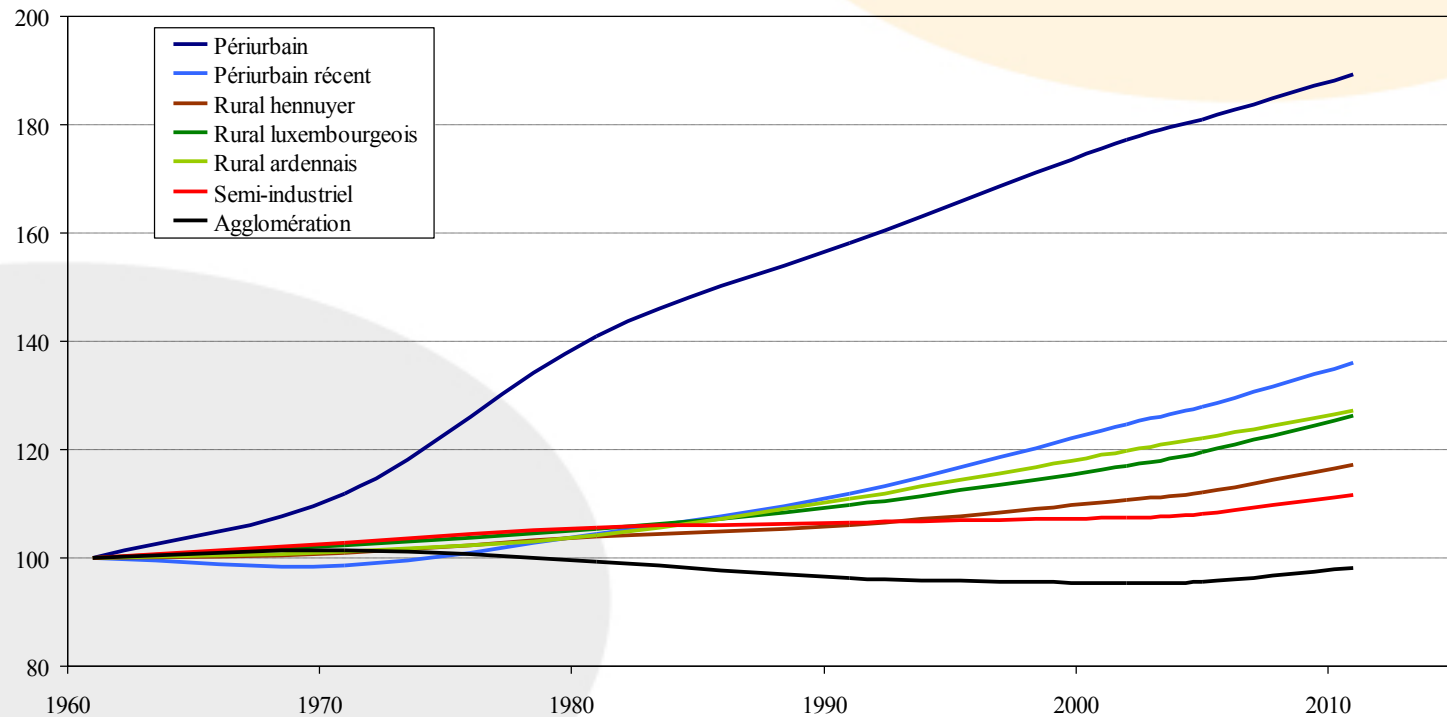
Au cours de ces dernières décennies, des changements sont venus complexifier ces mécanismes.

1. D'une part, si au cours des années 1960 à 1980, le choix résidentiel périurbain, souvent interprété comme un rejet de la ville, était sensible aux effets conjoncturels, de nos jours, il apparaît comme un passage obligé, culturellement ancré dans le parcours de vie des ménages et sur lesquels les événements conjoncturels et les politiques incitatives (exemple retour à la ville) semblent avoir peu d'emprise.

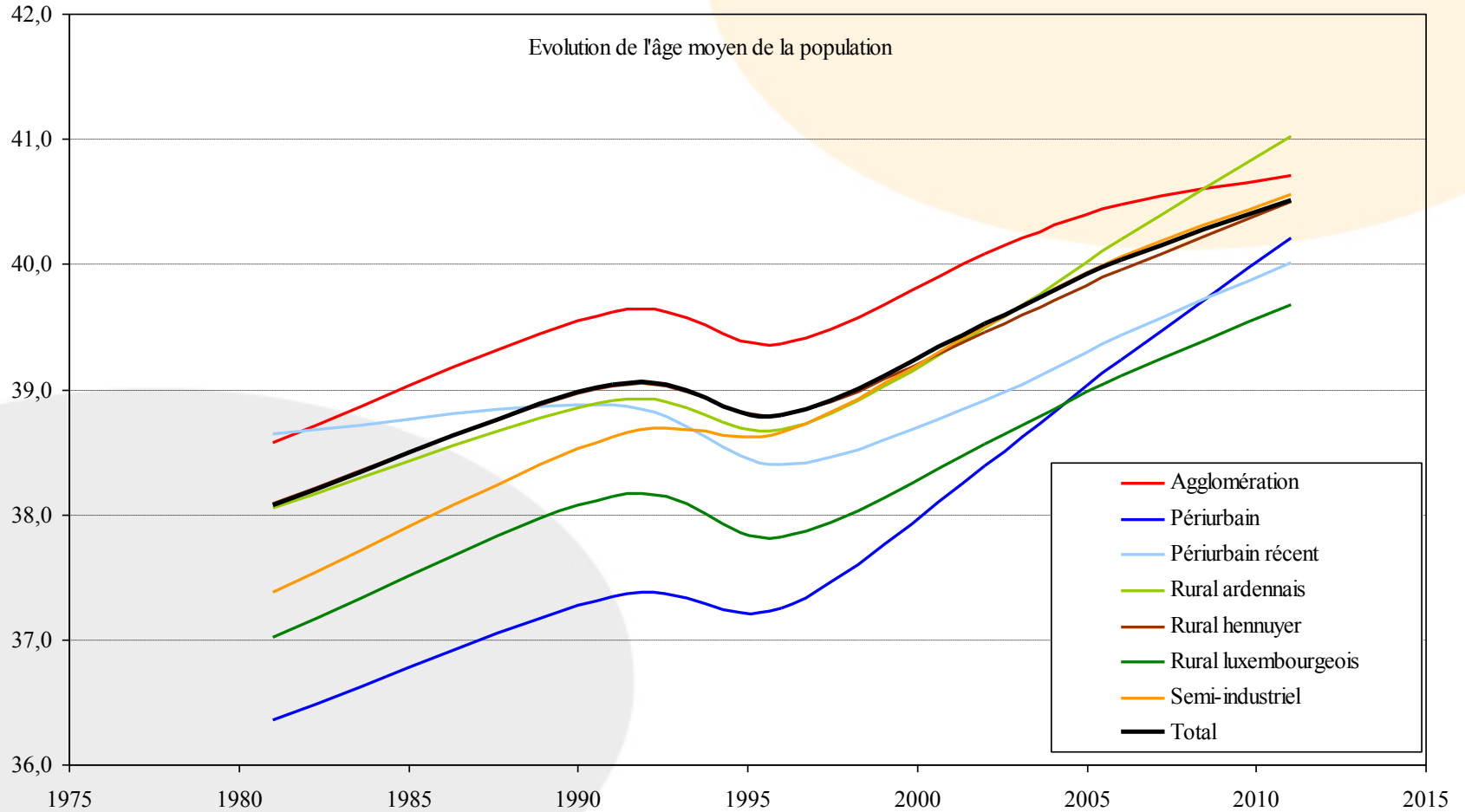
2. D'autre part, les situations de ménages sont devenues de plus en plus instables, et par là-même, un facteur de plus en plus déterminant des migrations internes.

2.2. Les tendances démographiques récentes à l'échelle des territoires ruraux

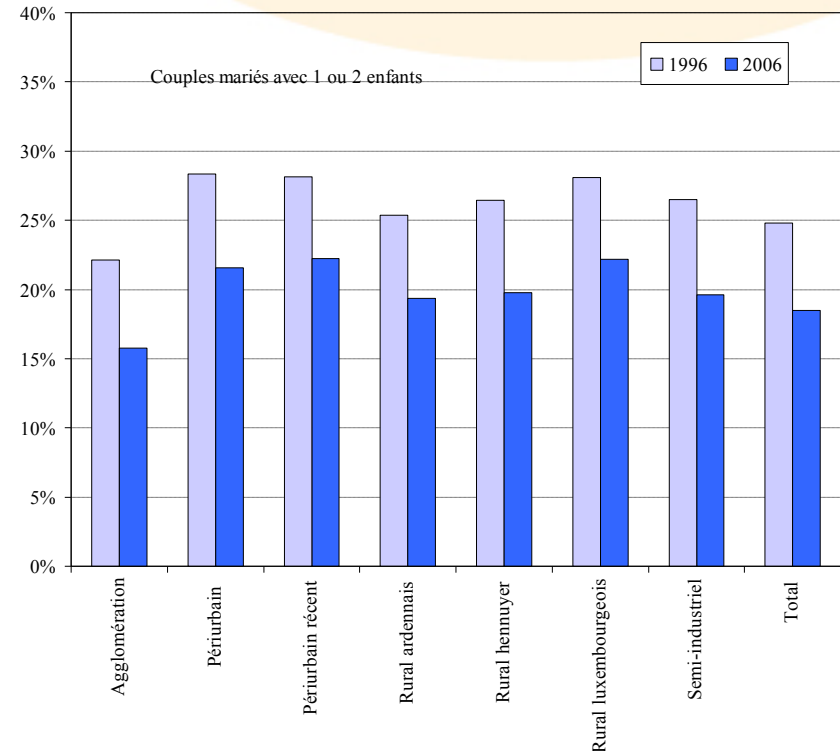
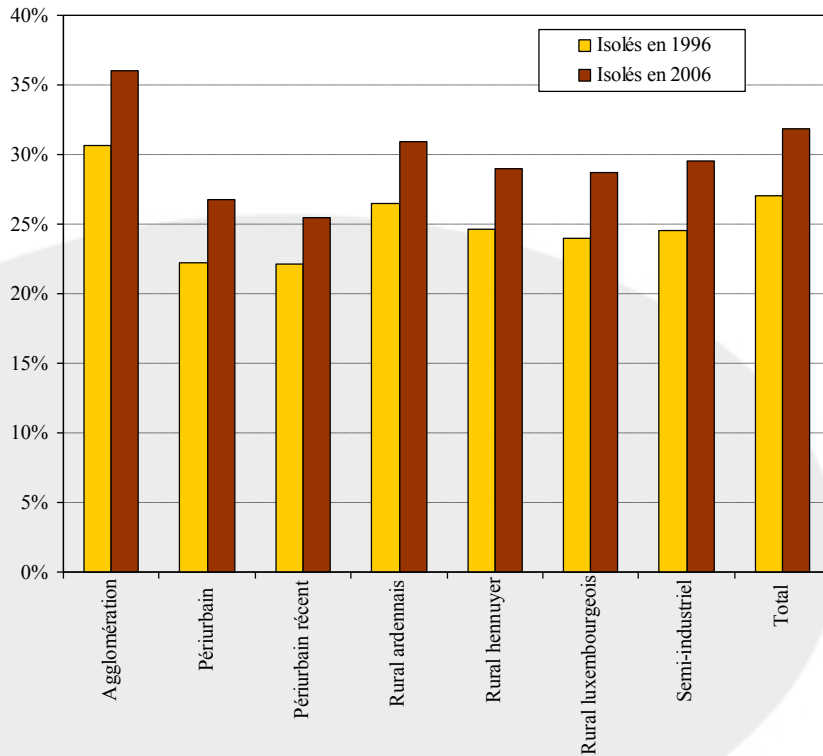
- Une croissance démographique généralisée, mais à des rythmes très différents



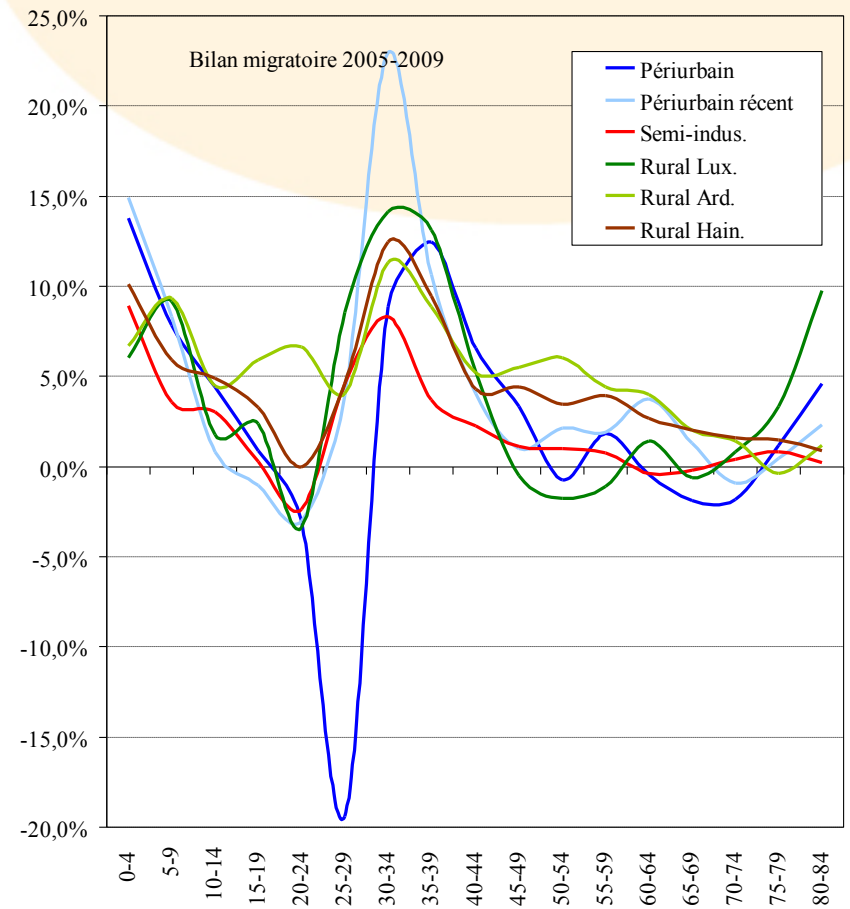
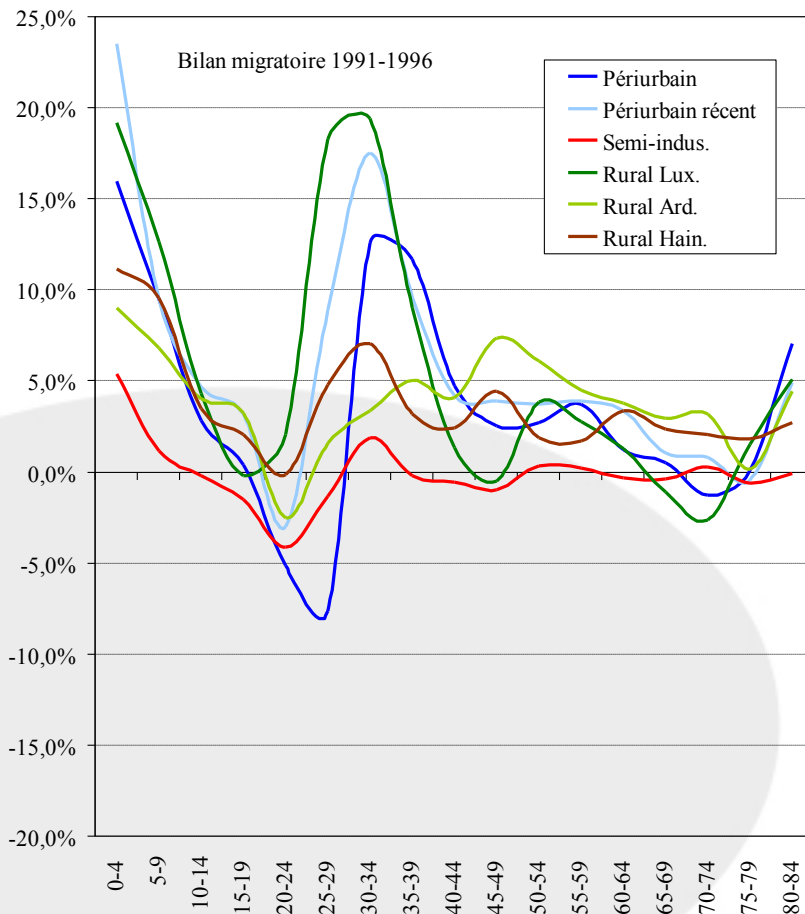
➤ Des niveaux de vieillissement démographique très différents



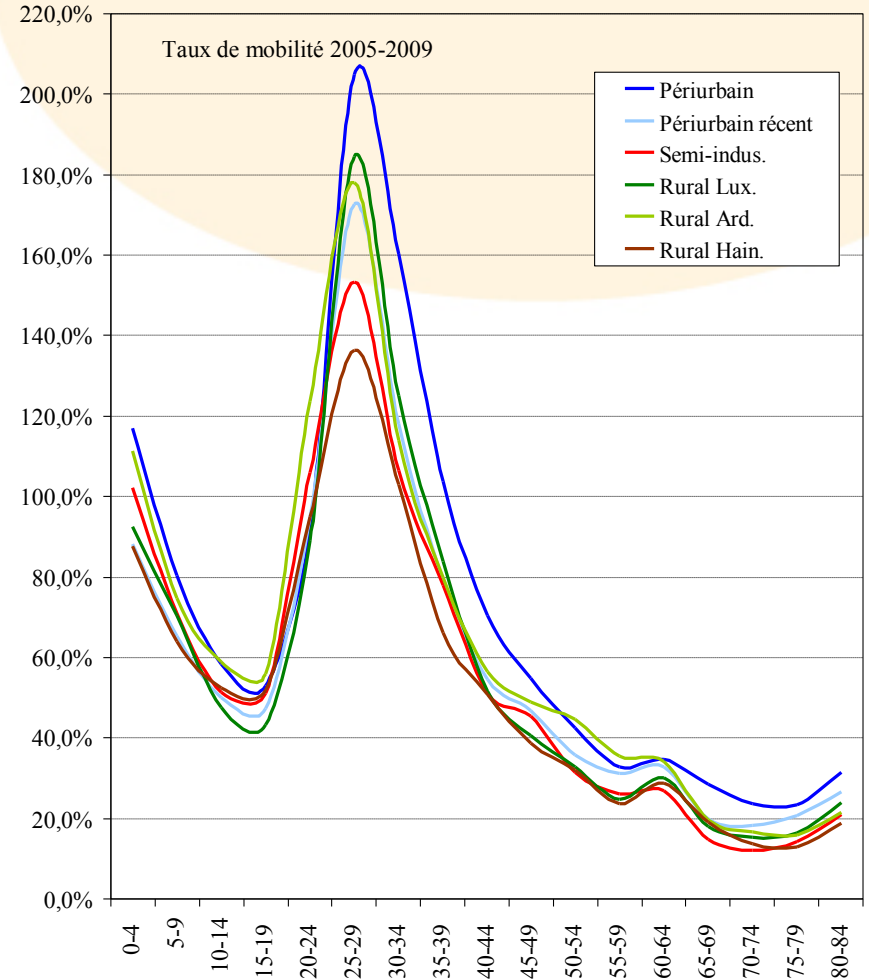
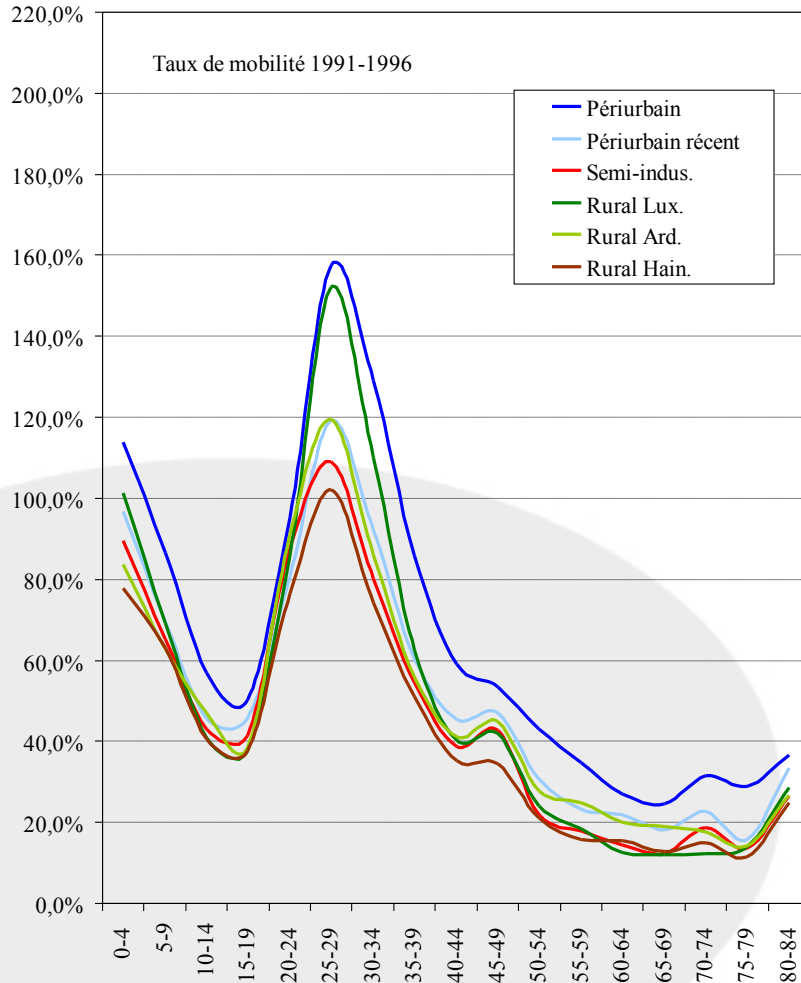
- Augmentation partout de la % d'isolés
- La % d'isolés est la plus faible dans les espaces périurbains et atteint près de 30 % des ménages ailleurs
- Diminution des « ménages traditionnels » : couples mariés avec 1 ou 2 enfants
- Ménages traditionnels un peu plus présent en milieux périurbains et dans le rural luxembourgeois



- Des profils migratoires selon l'âge très différents et un vieillissement du calendrier de la migration



➤ Des taux de mobilité partout en hausse et à tous les âges



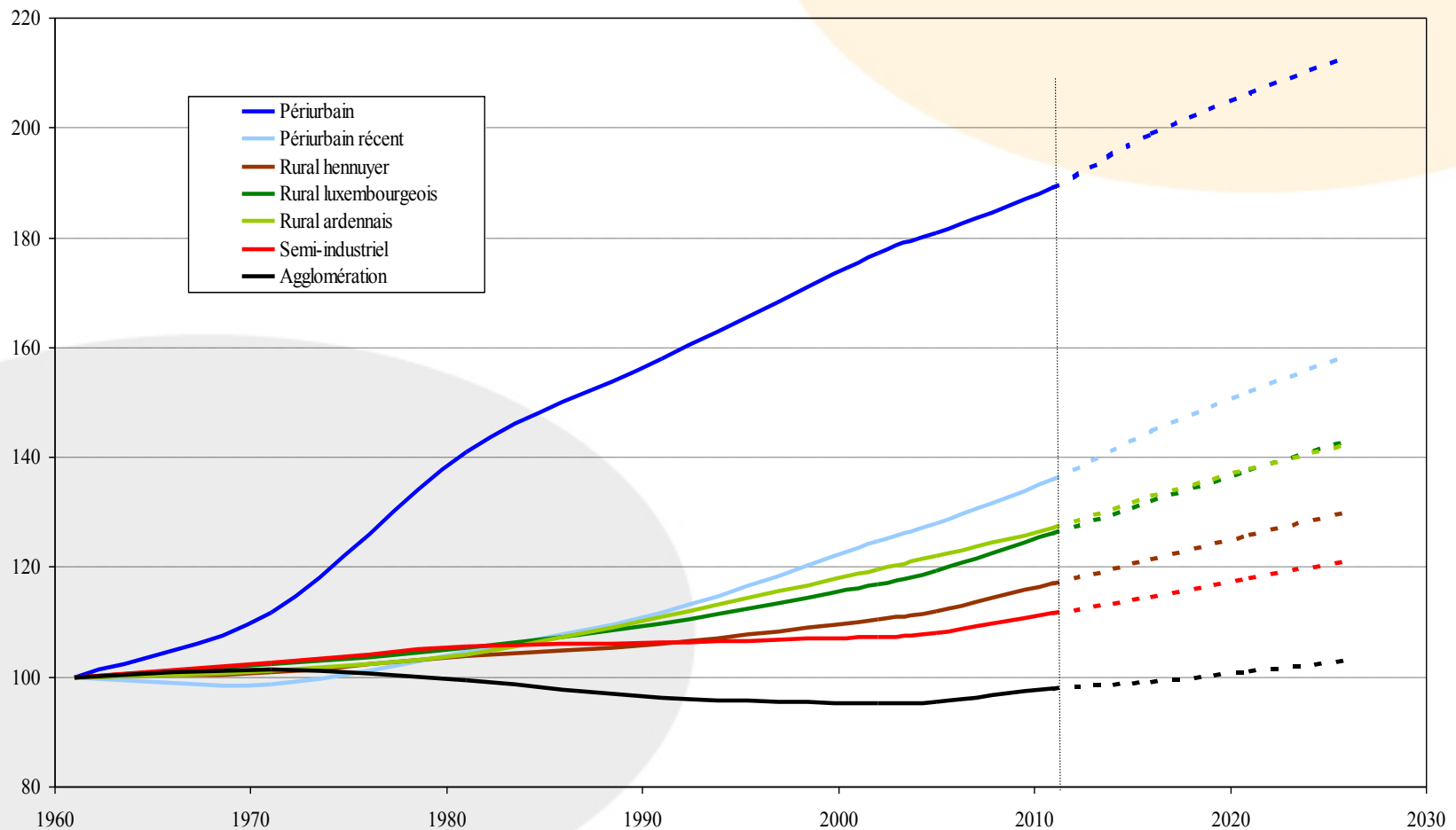
3. L'avenir démographique des territoires ruraux de Wallonie

3.1. Les projections de population à l'échelle des communes : méthodologie

- Projections « multi-états » : population-ménages-logements
- Projections qui tiennent compte du problème des petits nombres : méthode du lissage gaussien et typologie de communes tenant compte de la distance géographique et de la distance socioéconomique
- Scénario central se base sur l'observation des paramètres démographiques au cours de la période 1991-2006
- Scénarios alternatifs reposant sur l'évolution des migrations

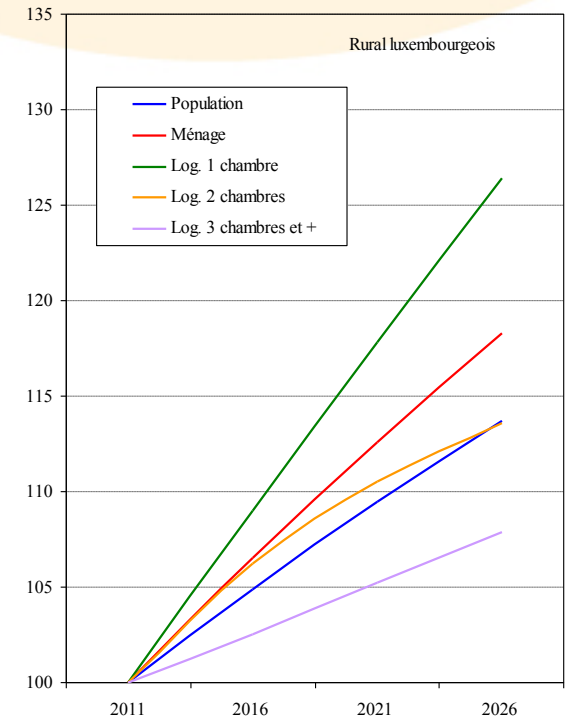
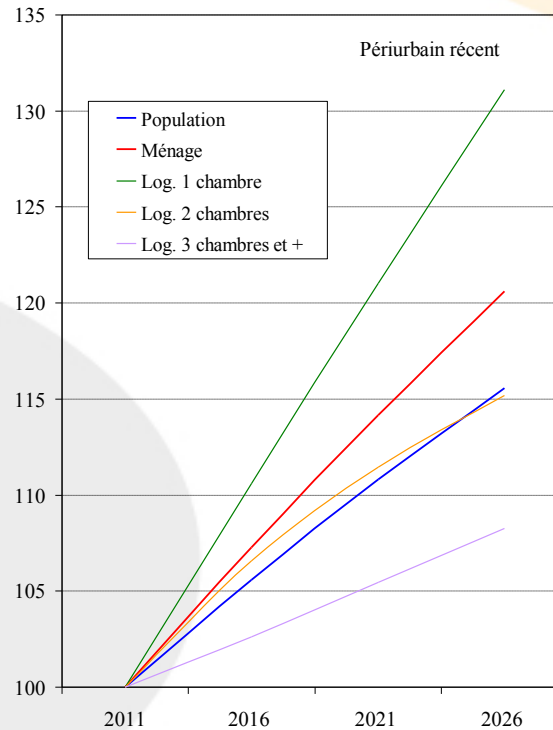
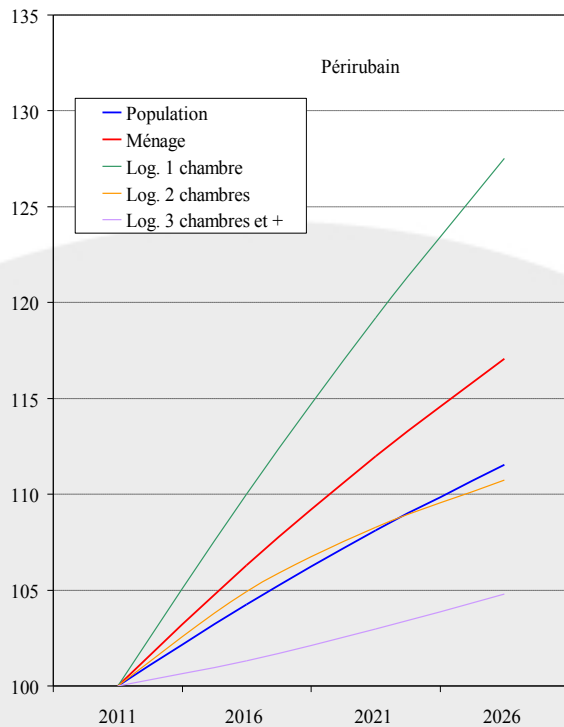
3.2. Les résultats

➤ Une croissance démographique généralisée

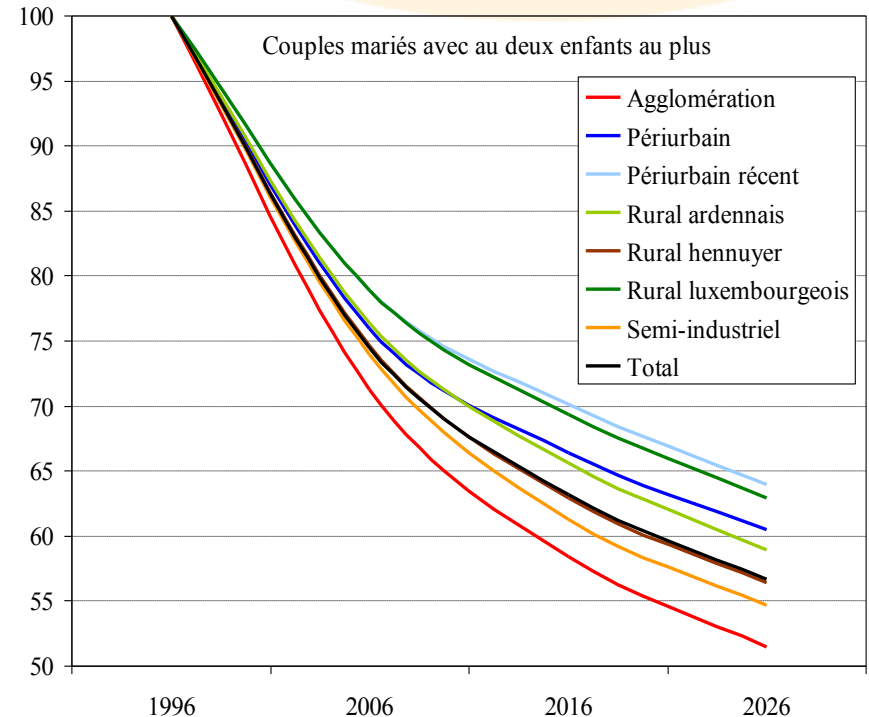
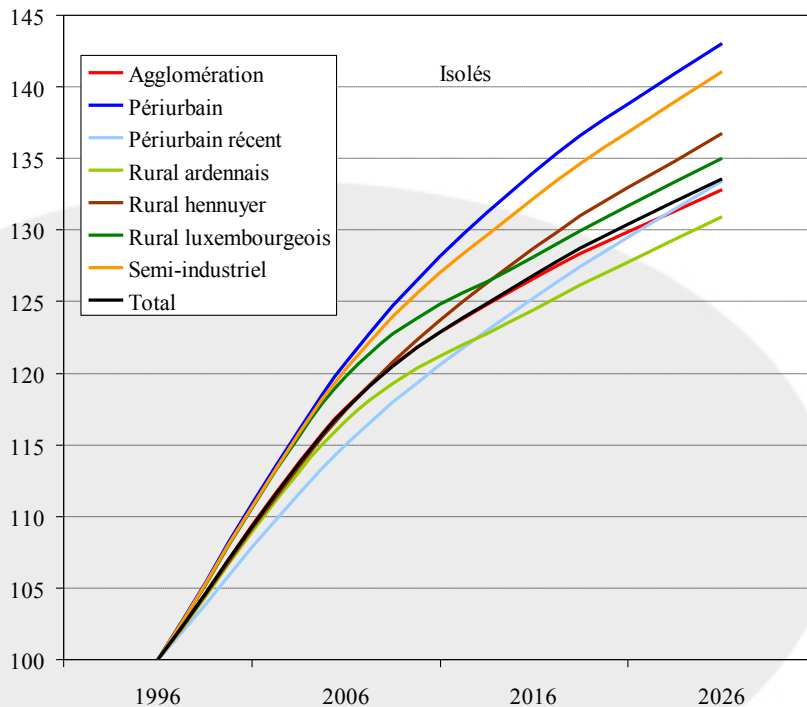


➤ relation population-ménage-logement

- Le nombre de ménages augmentera plus vite que le chiffre de population
- Le besoin de petits logements (1 ou 2 chambres) augmentera très vite



- Une augmentation de la % d'isolés, notamment dans les milieux périurbain et semi-industriel
- Une diminution des couples « traditionnels »... un peu moins rapide que la moyenne dans les espaces périurbains et dans les milieux ruraux ardennais et luxembourgeois



- Un vieillissement démographique généralisé
- Mais beaucoup plus prononcé dans le milieu rural ardennais et dans l'espace périurbain

