

STP
BA
NOE
LS

TROIS-PONTS
espace culturel

A QUOI RESSEMBLERONT NOS CAMPAGNES A D'ICI 2040 ?

CONFÉRENCE - ÉCHANGES
Vues sur les campagnes



Fortes, connectées, résilientes
et prospères souhaite l'Europe

Levier DEJONC (Stratégie Union de Développement Rural) nous informe notamment la vision stratégique attendue par la Commission européenne à l'horizon 2040, les 4 domaines d'action jugés prioritaires et les 2 piliers développés pour nous y aider : le P.A.R. d'Action et le PACER total.

2023

Ma. 07 mars à 19h30

Info

Pour qui ? Citoyens, élus, acteurs du territoire
080 29 24 60 - 0471 22 48 83
Réservation en ligne : ccstp.be
PAF : 8 € | Gratuit - de 18 ans





Le Pacte Rural européen

« Les zones rurales sont le tissu de notre société et le cœur de notre économie. Elles font partie intégrante de notre identité et de notre potentiel économique. Nous chérirons et préserverons nos zones rurales et investirons dans leur avenir. »

Ursula von der Leyen, présidente de la Commission européenne

Avec le soutien de
la



Wallonie

Fonds européen agricole pour le développement rural :
l'Europe investit dans les zones rurales.





En bref...

1. **Éléments de cadre : RwDR, CAR, etc. Qu'est-ce que c'est ? A quoi ca sert ?**
2. **Jalons européens en matière de Développement Rural**
3. **Actualité européenne : vision européenne pour les territoires ruraux, lancement du Pacte Rural européen et son plan d'action, mise en place des nouveaux réseaux PAC régionaux et nationaux, appel à manifestation d'intérêt....**
4. **Partie illustrative : dynamiques wallonnes et européennes**
 1. **Leader**
 2. **SmartRural/villages intelligents**
5. **La PAC 2023-2027 : plan stratégique wallon, parties prenantes, etc.**



Réseau wallon
de Développement Rural

Le Réseau wallon de Développement Rural

Avec le soutien de
la



Wallonie

Fonds européen agricole pour le développement rural :
l'Europe investit dans les zones rurales.





Cadre

Le Programme wallon de Développement Rural (PwDR) 2014-2020/22

Les mesures du PwDR

Régimes d'aides

Mesures « surface »

- M10 (MAE)
- M11 (BIO)
- M12 (Natura 2000)
- M13 (IZCN)

Demande unique chaque année

Pas de critères de sélection

Toutes les
infos



Mesures d'aides à l'investissement

- M4.1 (exploitations agricoles)
- M4.2 (entreprises agroalimentaires)
- M6.1 (installation jeunes agriculteurs)
- M6.4 a (diversification agriculteurs)
- M6.4 b (entreprises non agricoles)
- M8.6 (exploitation forestière)

Introduction des projets à tout moment

Critères de sélection – sélection « par blocs »



Les mesures du PwDR

Projets individuels

- ~~M1.1 (formation professionnelle)~~
- M1.2 (information/projets de démonstration)
- M7.2 (maisons médicales)
- M7.4 (espaces multifonctionnels)
- M7.5 (infrastructures touristiques)
- M7.6 (restauration sites N2000)
- M16.3 (coopération touristique)
- M16.9 (diversification ds domaine de la santé)

Introduction des projets 2 fois/an

Critères de sélection

Projets territoriaux

- M19 LEADER

Critères de sélection – 2 périodes de sélection

Toutes les infos



Le budget du PwDR

Mesures	Article	Sous-mesure	DPT	Part FEADER
Formation/Information	14	1.1	7 000 000.00	2 800 000.00
Modernisation des exploitations agricoles	17	4.1	131 000 000.00	52 400 000.00
Investissements IAA, 1ère transformation		4.2	24 800 000.00	9 920 000.00
Installation des jeunes	19	6.1	40 000 000.00	16 000 000.00
Investissements TPE hors annexe 1		6.4	12 950 000.00	5 180 000.00
Investissements diversification non-agricole dans les exploitations agricoles		6.4	1 250 000.00	500 000.00
Santé	20	7.2	9 891 000.00	3 956 400.00
Tourisme		7.5	7 625 500.00	3 050 200.00
PCDR		7.4	6 659 940.00	2 663 976.00
Restauration natura 2000		7.6	8 000 000.00	3 200 000.00
Investissements sylvicoles, 1ère transformation	26	8.6	4 500 000.00	1 800 000.00
MAE	28	10	147 500 000.00	59 000 000.00
BIO - Conversion	29	11.1	16 500 000.00	6 600 000.00
BIO - Maintien		11.2	83 500 000.00	33 400 000.00
Natura 2000 agriculteurs	30	12.1	33 545 020.00	13 418 008.00
Natura 2000 forestiers		12.2	5 580 000.00	2 232 000.00
ICRD	31	13.3	58 000 000.00	23 200 000.00
coopération - tourisme		16.3	5 000 000.00	2 625 000.00
coopération - acteurs de la santé		16.9	5 631 238.00	2 956 400.00
LEADER	42-44	19	30 701 381.00	13 201 594.00
Assistance technique		20	14 820 750.00	5 928 300.00
			654 454 829.00	264 031 878.00



Le Réseau wallon de Développement Rural (RwDR)

Le Règlement (UE) n°1305/2013 relatif au soutien au développement rural par le Fonds européen agricole pour le développement rural (Feader), dans son article 54, stipule que «chaque État membre établit un **réseau rural national/régional** qui regroupe les **organisations et les administrations** travaillant dans le domaine du développement rural» afin :

- **d'accroître la participation des parties prenantes** à la mise en oeuvre de la politique de développement rural;
- **d'améliorer la qualité de la mise en oeuvre** des programmes de développement rural (PwDR), notamment en mutualisant les expériences, les savoirs, parfois les compétences ou les dispositifs afin de renforcer les complémentarités;
- **d'informer le grand public** et les bénéficiaires potentiels sur la politique de développement rural et sur les possibilités de financement;
- de **favoriser l'innovation** dans le secteur de l'agriculture, de la production alimentaire et de la foresterie ainsi que dans les zones rurales.

Le RwDR! Qu'est-ce donc ?



- Plateforme d'**échange d'expériences** et de transfert de **bonnes pratiques** entre tous les acteurs du PwDR.
- Il s'appuie sur un **Partenariat** d'organisations professionnelles et de structures directement actives dans les secteurs concernés (agriculture, foresterie, environnement, tourisme, services, formation, entrepreneuriat rural, patrimoine, Leader).
- Ses activités sont piloté par la **Commission Permanente**.

Objectif principal

Public-cible: **ACTEURS RURAUX** (*bénéficiaires, administrations, organisations professionnelles, organismes de vulgarisation et de recherche, etc.*)

Objectif : faciliter la mise en œuvre intégrée du PwDR

Activités:

- **mutualisation** des expériences, des savoirs, parfois des compétences ou des dispositifs,
- **approches plus globales** des solutions à travers des intervenants de tailles et de préoccupations différentes.



Membres officiels

- Association des Centres culturels
- Accueil Champêtre en Wallonie
- Belgischer Bauernbund
- Commissariat Général au Tourisme
- DGO3 - Agriculture, Ressources Naturelles et Environnement
- DGO4 - Aménagement du territoire, Logement, Patrimoine et Energie
- Fédération des CPAS de l'Union des Villes et Communes de Wallonie
- Fédération des maisons médicales et des collectifs de santé francophones
- Fédération des Parcs naturels de Wallonie
- Fédération de l'Energie d'origine renouvelable et alternative
- Fédération de l'Industries alimentaire
- Fédération des Jeunes Agriculteurs
- Fondation Rurale de Wallonie
- Fédération Unie des Groupements d'Eleveurs et Agriculteurs
- Fédération Wallonne de l'Agriculture
- Groupes d'Action Locale
- Fédération des Gîtes de Wallonie
- Inter-Environnement Wallonie
- Les Plus Beaux Villages de Wallonie
- Ministère de la Fédération Wallonie-Bruxelles
- Ministère de la Communauté Germanophone
- Natagora
- Nature et Progrès
- Nature Terres et Forêts (NTF)
- Le réseau des Agences de Développement Local
- DGO6 - Economie, Emploi, Recherche et Formation
- DGO5 - Pouvoirs locaux, Action sociale et Santé
- Société royale forestière de Belgique
- Union des Classes Moyennes
- Union des Agricultrices wallonnes
- Union régionale des Entreprises du Bois
- Union des Agrobiologistes
- Union Wallonne des Entreprises
- Valbiom
- BioWallonie
- Socopro
- Terre en Vue

Invités : L'Agence FSE, le Département de la coordination des Fonds structurels du SPW (DCFS) et l'Organisme Payeur de Wallonie.



Principes méthodologiques

- Participation et démarche ascendante
- Intelligence collective, co-construction
- Coopération
- Transversalité
- Démarche évolutive (step by step)
- Innovation
- Parangonage
- Mainstreaming



Cellule d'Animation

Missions

- **Mettre en commun et diffusion des données** recueillies dans le cadre du suivi et de l'évaluation
- **Participer et contribuer aux activités** du **réseau européen** de développement rural
- **Mener des activités de communication** et d'**information** via :
 - La production d'une **Lettre d'information mensuelle**, d'un **Magazine trimestriel** et de différentes **publications** selon l'actualité des GT ;
 - La production de **capsules vidéo** ;
 - La participation à des **foires** et **salons** professionnels ;
 - Un **site Web www.reseau-pwdr.be** doté d'un centre de ressources et d'espaces collaboratifs mis à disposition des différentes catégories d'acteurs du RwDR



- **Organiser** les **échanges** thématiques et analytiques entre les acteurs du développement rural
- **Collecter** des **exemples** de projets emblématiques et de bonnes pratiques
- **Assurer la formation** des équipes de **GAL**, la mise en réseau et l'assistance technique à la coopération des territoires Leader
- **Mettre en oeuvre une mission de "courtier"** en innovation ayant pour objet de **susciter l'innovation** en réponse aux demandes du terrain.

Concrètement...

Accompagnement/soutien au développement :

- de l'**agriculture sociale** en Wallonie
- du **maraîchage sur petites et moyennes surfaces**
- de la filière **séchage de foin en grange/lait de foin**
- d'un dispositif opérationnel favorisant la **transmission des fermes**
- de la **biométhanisation**
- de dynamiques « **villages intelligents** »
- De l'**agroforesterie**, de la **biométhanisation**, etc.

Organisation de plusieurs « **Routes de l'innovation** »

Communication sur les activités du PwDR et de la vitalité des territoires ruraux wallons et européens : site Web, Magazines Ruralités

Centres de ressources « Développement Rural »

Partages d'expériences et de bonnes pratiques au niveau européen



Réseau wallon
de Développement Rural

Développement rural au niveau européen

Quelques jalons

Avec le soutien de
la



Wallonie

Fonds européen agricole pour le développement rural :
l'Europe investit dans les zones rurales.



L'Europe et
la Wallonie
soutiennent une
ruralité dynamique



Développement rural, le cheminement...

- **En 1962, la Politique Agricole Commune est mis en œuvre.** Elle avait pour objectif **d'accroître la productivité de l'agriculture, d'assurer un niveau de vie équitable aux agriculteurs, de garantir la sécurité des approvisionnements, de stabiliser les marchés d'établir une chaîne d'approvisionnement sûre, à des prix raisonnables, d'harmoniser les règles de concurrence dans tous les pays...** au fil du temps, on s'est rendu compte qu'elle doit être complétée par une politique de développement rural qui se préoccupe de l'emploi, de développement économique, de cohésion sociale.
- **Le programme européen LEADER**, acronyme français de «Liaison entre Actions de Développement de l'Économie Rurale» a été **lancé en 1991** (communication de la Commission européenne, JOCE du 19 mars 1991), sous forme d'un programme d'initiative communautaire (PIC), dans une optique d'accompagnement de la réforme de la PAC (limitation des aides agricoles) et de diversification des zones rurales. L'idée était également **d'impliquer les populations rurales à la construction européenne.**
- **LEADER I, était ce qu'on appellerait aujourd'hui une «innovation de rupture».** Rupture dans deux domaines : les politiques sectorielles descendantes («top-down») ne sont plus considérées suffisantes pour faire face aux problèmes du milieu rural. Il s'agissait de promouvoir des politiques transversales créant des liaisons - liaisons entre acteurs, secteurs, territoires ; **on confie** aux acteurs locaux réunis au sein d'un **partenariat local** la mission, **d'inventer et de mener à bien les politiques qui leur paraissent les plus pertinentes pour leur territoire.** C'est la première fois, dans plusieurs pays européens, que des acteurs locaux bénéficient d'un soutien direct de l'Europe pour mettre en œuvre des stratégies de développement préalablement définies avec une large concertation des populations locales.

Développement rural, le cheminement...

- **LEADER II** a ensuite conduit à mieux qualifier quels étaient les ingrédients du succès de LEADER. Ce fut la mise en valeur des **sept « spécificités » (cf. plus haut)**, des « traits distinctifs » de LEADER par rapport aux autres politiques. Une **spécificité**, la gestion locale des financements est prévue. L'objectif était d'**aller jusqu'au bout de la délégation de responsabilité aux acteurs locaux**, leur donnant beaucoup de crédibilité pour accompagner efficacement les projets locaux. Elle disparaîtra cependant.
- Au cours de ces deux premières périodes, grâce notamment à **l'Observatoire européen LEADER**, un savoir-faire impressionnant en matière d'appui au développement local a pu être développé
- **Avec LEADER+, on apprend que les sept spécificités sont bien sur indispensables, mais qu'elles ne sont pas suffisantes. Il faut déterminer où on va, comment on souhaite voir évoluer le territoire dans les 10 ou 20 ans à venir. Il faut avoir une stratégie.** Cette stratégie va être différente d'un territoire à l'autre, et elle va certainement se construire sur un point fort du territoire, un savoir-faire particulier, un élément de patrimoine, une production, un enjeu partagé, ce que l'on va appeler **un « thème fédérateur »**.
- **En 1996 a lieu la première Conférence de Cork.** Le commissaire européen à l'agriculture de l'époque, Franz Fischler, très attaché à l'Initiative LEADER, souhaite en utiliser les enseignements tirés de LEADER pour généraliser cette approche dans une nouvelle politique rurale. L'idée étant **d'introduire les enseignements de LEADER (transversalité, partenariat, territoire) dans la nouvelle politique rurale, ce que l'on a appelé le deuxième pilier de la politique agricole commune.**

Développement rural, le cheminement...

- **Le développement rural devient une réelle priorité pour l'Union européenne à travers la première Déclaration de Cork (1996)** qui jette les bases de la politique de développement rural européen. Cette Déclaration met l'accent sur l'importance de **faire valoir davantage le développement rural et de lui octroyer un rang de priorité plus élevé**, notamment en lui donnant une part croissante des ressources disponibles, en accordant un soutien au développement dans toutes les zones rurales et en introduisant un degré plus élevé de subsidiarité, de simplification et d'intégration concernant les diverses mesures de soutien au développement rural.

Et pour en arriver là, l'Union européenne est partie de plusieurs constats à savoir, entre autres (et en résumé) :

- **¼ de la population** européenne vit dans les zones rurales qui représentent 80% du territoire de l'UE ;
- Les zones rurales et ses habitants constituent **un atout** pour l'UE et sont compétitifs ;
- **Les terres agricoles et les forêts** constituent **le plus important mode d'occupation** de l'espace .



Sur base de ces différents constats, un programme en 10 points est élaboré :

1. **Préférence rurale** : le Développement Rural doit devenir une priorité
2. **Approche intégrée** : la politique de Développement Rural doit être multidisciplinaire et multisectorielle.
3. **Diversification** : des activités économiques et sociales afin de favoriser des initiatives privées et publiques
4. **Durabilité** : nécessité d'assurer durablement la qualité des paysages ruraux (ressources naturelles, biodiversité, identité culturelle)
5. **Subsidiarité** : fondée sur le partenariat et la collaboration entre les divers niveaux de responsabilité
6. **Simplification** : quant à sa réglementation
7. **Programmation** : les programmes de développement rural doivent se fonder sur des procédures cohérentes et transparentes
8. **Financement** : encourager les ressources financières locales, encourager des techniques d'ingénierie financière, promouvoir l'investissement, ...
9. **Gestion** : améliorer la capacité de gestion et l'efficacité des autorités locales
10. **Évaluation et recherche** : importance du suivi, de l'évaluation et de l'analyse des résultats afin d'assurer la transparence des procédures.

La déclaration
complète



Développement rural, le cheminement...

- **En 1999**, le Conseil Européen de Berlin complète donc la PAC par **un second pilier consacré au développement rural avec un fond spécifique, le FEADER (Fonds Européen Agricole pour le Développement rural)**. Depuis lors, le programme Leader est intégré au FEADER et a permis de renforcer la vision du développement rural. C'est en 2000 que la première programmation de politique de développement rural voit le jour. **LEADER n'est plus une « Initiative communautaire », mais est intégré à ce 2^o pilier de la PAC**. On change de registre, on change d'échelle. L' « Axe LEADER » va impliquer plus de 2 300 GAL européens et donc une dynamique impressionnante.
- **Enfin, en 2016**, la Déclaration de Cork 2.0 a amorcé un changement important dans la façon de percevoir les zones rurales en insistant sur l'importance « **de reconnaître le potentiel existant en milieu rural pour apporter des solutions innovantes, inclusives et durables** » (Commission européenne, 2016). Les zones rurales sont considérées comme « la solution potentielle à des défis sociétaux » tels que la prospérité économique, la sécurité alimentaire, la lutte contre les changements climatiques, la gestion des ressources, l'inclusion sociale et l'intégration des migrants (Rural Connections, 2017 ; Commission européenne, 2016). Afin de répondre à ces défis et pour que les zones rurales puissent montrer tout leur potentiel, une synergie entre les différentes politiques s'avère nécessaire.

Vision à long terme pour les zones rurales

Elaboration d'une vision à l'horizon 2040 par la Commission Européenne pour les zones rurales

- Lancement par la Commission Européenne en 2020 d'une vaste consultation publique
- Préparation de la vision : services de la Commission, un [Groupe thématique](#) du REDR et les Réseaux ruraux nationaux =>recueil des contributions des parties prenantes des zones rurales lors de plusieurs ateliers et événements. Les résultats de ces exercices ont été intégré dans le [rapport Rural Voices](#).

=> Inventaire :

- les **besoins** des zones rurales d'aujourd'hui,
- ce qui rend les zones rurales **attrayantes**,
- les **perspectives** d'avenir des zones rurales,
- la **gouvernance** dans les zones rurales.

Rôle et importance des zones rurales souvent sous-estimés et insuffisamment pris en compte mais remis en exergue lors de la pandémie !

Vision à long terme pour les zones rurales

Le 30 juin 2021, la Commission européenne a proposé une [Vision à long terme pour les zones rurales de l'UE](#), qui **identifie leurs préoccupations et les défis** auxquels elles doivent faire face, tout en mettant en avant quelques-unes des pistes les plus prometteuses pour ces régions.

Préambule

Identification des principaux défis que ces zones doivent relever :

- une **population vieillissante** et en baisse,
- un PIB/habitant "considérablement inférieur" à la moyenne,
- des **écarts marqués entre femmes et hommes vis-à-vis de l'emploi**,
- des diplômés de l'enseignement supérieur insuffisamment nombreux,
- des infrastructures et des services publics insuffisamment développés,
- une **exposition plus forte aux coûts liés à la transition climatique...**

et ce qu'elle estime constituer les **deux principaux leviers d'action** :

- la **démographie et la "gouvernance"**.
-

La Commission y trace également un certain nombre de "perspectives" (bioéconomie, tourisme...), notamment ouvertes par **l'économie verte**



Les dix objectifs partagés de la vision rurale sont les **aspirations communes des communautés rurales et des parties prenantes quant à la manière dont elles souhaitent que les zones rurales de l'UE soient en 2040** :

- I. **Des espaces attractifs , développés dans un développement territorial harmonieux** , libérant leur potentiel spécifique, en faisant des lieux d'opportunités et apportant des solutions locales pour aider à faire face aux effets locaux des défis mondiaux.
- II. **Engagé dans une gouvernance à plusieurs niveaux et basée sur le lieu** , développant des stratégies intégrées utilisant des approches collaboratives et participatives, bénéficiant de combinaisons de politiques sur mesure et d'interdépendances entre les zones urbaines et rurales.
- III. **Fournisseurs de sécurité alimentaire, d'opportunités économiques, de biens et de services pour la société au sens large** , tels que les matériaux et l'énergie biosourcés, mais aussi les produits locaux et communautaires de haute qualité, les énergies renouvelables, en conservant une part équitable de la valeur générée.
- IV. **Des communautés dynamiques tournées vers le bien-être** , y compris les moyens de subsistance, l'équité, la prospérité et la qualité de vie, où toutes les personnes vivent et travaillent bien ensemble, avec une capacité adéquate de soutien mutuel.
- V. **Communautés inclusives** de solidarité intergénérationnelle, d'équité et de renouvellement, ouvertes aux nouveaux arrivants et favorisant l'égalité des chances pour tous.



- VI. Sources florissantes de la nature** , valorisées par et contribuant aux objectifs du Green Deal, notamment la neutralité climatique, ainsi que la gestion durable des ressources naturelles.
- VII. Bénéficiant pleinement de l'innovation numérique** avec un accès égal aux technologies émergentes, une culture numérique généralisée et des opportunités d'acquérir des compétences plus avancées.
- VIII. Des personnes entrepreneurs, innovantes et qualifiées** , co-créatrices de progrès technologiques, écologiques et sociaux.
- IX. Des lieux vivants équipés de services publics et privés efficaces, accessibles et abordables** , y compris des services transfrontaliers, offrant des solutions sur mesure (telles que le transport, l'éducation, la formation, la santé et les soins, y compris les soins de longue durée, la vie sociale et le commerce de détail).
- X. Des lieux de diversité** , tirant le meilleur parti de leurs atouts, talents et potentiels uniques.



Réseau wallon
de Développement Rural

Un pacte rural...

...et un plan d'action rural de l'Union européenne

Avec le soutien de
la



Wallonie

Fonds européen agricole pour le développement rural :
l'Europe investit dans les zones rurales.





Mise en œuvre de la vision européenne pour les territoires ruraux

Pour concrétiser les objectifs de la vision à long terme pour les zones rurales élaborée en 2021 :

- **Un Plan d'Action Rural Européen.** Il combine **diverses mesures visant** à rendre les zones rurales d'Europe plus fortes, plus vertes, plus résilientes et connectées.
- **Un Pacte Rural Européen.** Il peut être défini comme étant **le cadre de coopération** visant à encourager et structurer toutes les démarches de coopération entre les autorités et les parties prenantes aux niveaux européen, national, régional et local. Il contribue à la réalisation des objectifs communs de la vision à long terme des zones rurales de l'UE en facilitant l'interaction sur les questions rurales entre toutes les parties concernées. **Ce pacte entend faciliter le dialogue autour d'expériences répliquables pour revitaliser les zones rurales.**



Mise en œuvre de la vision européenne pour les territoires ruraux

Objectifs :

- **Mobiliser** les acteurs ruraux, **faciliter** l'échange d'expériences et **dynamiser** la revitalisation rurale.
- **Préparer** nos zones rurales aux grandes évolutions et aux défis posés par la mondialisation, l'urbanisation et le vieillissement de la population, tout en capitalisant sur les possibilités offertes par les transitions verte et numérique de l'Union européenne pour en assurer la prospérité.
- **Reconnaissance des missions essentielles** qu'il faut à tout prix préserver : les zones rurales nourrissent la population, génèrent de l'activité économique, participent à la protection de la biodiversité et offrent une richesse paysagère
- Mise en œuvre du processus de « **rural proofing** »
- Mise en place d'un **observatoire rural**

=> **démarche participative** de l'ensemble des acteurs du monde rural.

Un plan d'action articulé autour de 4 axes majeurs

- **Fortifier les zones rurales** en renforçant la **participation des citoyens** aux processus d'élaboration des politiques publiques et en assurant un **accès effectif aux services essentiels d'une qualité suffisante** (eau, assainissement, santé, énergie, transports, finances et communications numériques) ;
- **Connecter les zones rurales** via le maintien ou l'amélioration des services de transport public et des infrastructures de transport (rail et route, voies navigables, stations de recharge, pistes cyclables, liaisons multimodales, y compris les liaisons maritimes à courte distance et les liaisons aériennes pour les îles et régions périphériques) d'une part, le **développement de l'infrastructure numérique** d'autre part. La Commission invite ici notamment les États et les régions à élaborer des "**stratégies de mobilité rurale durable**", qui "devraient s'inspirer des lignes directrices européennes sur la planification de la mobilité urbaine durable"



Un plan d'action articulé autour de 4 axes majeurs

- **Renforcer la "résilience" des zones rurales** au changement climatique et aux crises économiques, en préservant leurs **ressources naturelles**, restaurant leurs paysages, "écologisant" les activités agricoles, mais aussi en favorisant la **reconversion professionnelle** et le renforcement des **compétences**, ou encore en adoptant des mesures "contre la violence et les stéréotypes de genre" (ce que d'aucuns pourraient trouver stigmatisant...);
- **Rendre les zones rurales plus prospères** via une **diversification** des activités économiques d'une part, une **amélioration de la valeur ajoutée** des activités agricoles et alimentaires d'autre part.



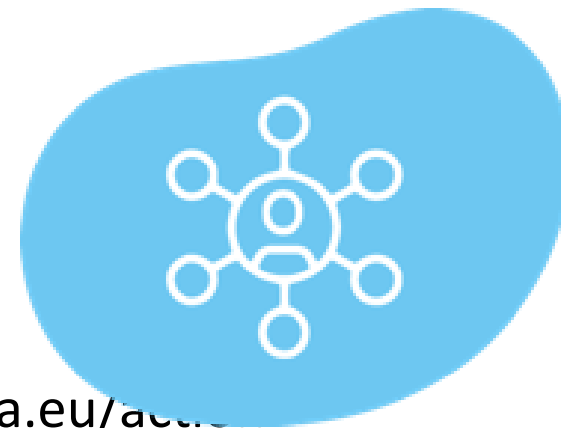
Initiatives phares



Actions pour des zones rurales plus **FORTES** => https://rural-vision.europa.eu/active-plan/stronger_en

- **Revitaliser** les zones rurales les plus touchées par la perte de population
- Créer un **écosystème d'innovation** plus solide pour les zones rurales
- Une **mise en réseau renforcée pour LEADER et les Smart villages**
- Optimiser **l'aménagement du territoire**
- Soutenir la **jeunesse rurale**

Initiatives phares



Actions pour les zones rurales **CONNECTEES** => https://rural-vision.europa.eu/accueil/plan/connected_en

- Développer des **services durables de mobilité** multimodale et de mobilité numérique
- **Avenirs numériques** ruraux
- Faire le **pont entre l'urbain et le rural** grâce au cadre de mobilité urbaine de l'UE
- Déploiement du **haut débit** dans les zones rurales
- Promouvoir davantage la **numérisation du secteur agricole**
- Améliorer l'accessibilité des zones rurales grâce à **l'utilisation de drones**

Initiatives phares



Actions pour des zones rurales **RESILIENTES** => https://rural-vision.europa.eu/action-plan/resilient_en

- **Lutter contre le changement climatique** grâce à la culture du carbone
- **Accord sur les sols pour l'Europe**
- Promouvoir la **résilience sociale et les femmes en milieu rural**
- **Analyser la mobilité spatiale** et les **zones en déclin** démographique en Europe
- Évaluer les **conditions de travail** des travailleurs agricoles
- Soutenir **l'inclusion des migrants** dans les zones rurales
- Garantir **l'égalité des chances** aux enfants ruraux
- Répondre aux besoins des **personnes handicapées**
- **Projet REBOUND !**

Initiatives phares



Actions pour des zones rurales **PROSPERES** => https://rural-vision.europa.eu/action-plan/prosperous_en

- Soutenir **l'entrepreneuriat et l'économie sociale** en milieu rural + opportunité de financement
- Encourager **les opportunités d'éducation, de formation et d'emploi pour les jeunes** dans les zones rurales
- Promouvoir le développement d'une durable dans les zones rurales
- Soutenir **le rôle des organisations de producteurs bioéconomie et des groupements de producteurs** dans le développement rural

Une dynamique qui se met en place

Début 2023, mise en place du **Bureau d'Appui au Pacte Rural (RPSO)** basé à Bruxelles. Il coordonnera et mettra en œuvre les activités de mise en réseau de la communauté du Pacte Rural contribuant à la réalisation de la Vision à Long Terme.

Le Bureau d'Appui a pour mission pour les prochaines années de :

- **animer les membres de la communauté** ainsi qu'encourager et promouvoir les engagements à agir;
- **identifier et promouvoir les bonnes pratiques** qui peuvent inspirer l'action dans les zones rurales ;
- **organiser des webinaires** pour le renforcement des capacités et l'apprentissage par les pairs, ainsi que des événements politiques de haut niveau ;
- **soutenir les réunions du groupe de coordination** du pacte rural ;
- **tenir la communauté informée** via le site Web, les réseaux sociaux, la newsletter mensuelle et le magazine annuel ;

Infos sur le site web
rural vision



Appel à manifestation
d'intérêt et à rejoindre la
communauté



Une dynamique qui se met en place

Ailleurs en Europe, où en est-on aujourd'hui ?

Plusieurs actions liées à la création de pactes ruraux nationaux commencent à être mises en œuvre dans certains pays:

- La **République tchèque** a lancé son pacte rural national, dirigé par le ministère du développement régional et le réseau national des leaders.
- La **Catalogne (Espagne)** a également développé sa vision rurale (avec un programme politique guidant la conception des fonds de l'UE) et un pacte rural.
- D'autres pays lancent des dialogues avec les parties prenantes comme c'est le **cas de la Suède** qui organise une conférence sous sa Présidence du Conseil en mai prochain.

Informations
sur la
conférence



https://rural-vision.europa.eu/news_en

Rejoignez la communauté du Pacte Rural !

Le Pacte Rural : Canevas d'engagement

<https://ec.europa.eu/eusurvey/runner/TheRuralPactCommitmentCanvas>



Tout membre de la communauté du Pacte rural **peut jouer un rôle actif** dans l'atteinte des objectifs du Pacte. Les engagements de tous les membres construiront le programme de travail du Pacte rural.

The screenshot shows the 'Vision rurale' website interface. At the top, there is a navigation bar with the European Union logo, the text 'European Union', a search bar with 'FR English' and a 'Rechercher' button. Below the navigation bar, the main heading is 'Vision rurale'. A secondary navigation bar contains links: 'Accueil', 'À propos', 'Plan d'action', 'Le Pacte rural', 'Contact et données', and 'Nouvelles et événements'. Below this, there is a 'Menu' section with 'Nouvelles et événements' selected. The main content area is titled 'Nouvelles et événements'. On the left, there is a sidebar with 'Contenu de la page', 'Dernières nouvelles', 'Événements', 'Lisez nos dernières nouvelles', and 'Partagez vos actualités et événements avec nous!'. The main content area features a 'Dernières nouvelles' section with three news items, each with a date and a brief description. Below this is an 'Événements' section with three event cards, each with a title, date, and location.

Contenu de la page

- Dernières nouvelles
- Événements
- Lisez nos dernières nouvelles
- Partagez vos actualités et événements avec nous!

Nouvelles et événements

Dernières nouvelles

- 20 June 2023**
Bienvenue au Bureau d'Appui au Pacte Rural !
Apprenez à connaître le nouveau Bureau d'appui au Pacte rural et les activités de réseautage qui mettra en place pour amener le Pacte rural et sa communauté.
- 22 June 2023**
De nouvelles opportunités de financement pour contribuer à la Mission. Sol vous attendent !
Le programme de travail Horizon Europe 2023 de la Mission de l'UE "Sol" (Qualité de l'Europe) comprend des appels à propositions - en savoir plus !
- 27 June 2023**
Nouvelles perspectives sur le Rural Proofing
Lisez cet article avec l'ambassadeur de William Farnell, analyse indépendante des politiques et co-auteur de Propositions pour un modèle d'éprouvage rural efficace pour l'Irlande, un rapport indépendant commandé par le gouvernement irlandais pour soutenir le développement d'un modèle d'éprouvage rural efficace pour l'Irlande.

[Voir tout](#)

Événements

- Conférences et séminaires**
Débat thématique du CESE sur le Pacte rural #1: Énergies renouvelables dans les zones rurales
17 June 2023
München et Berlin
- Conférences et séminaires**
Conférence du Pacte rural en Suède
1 - 2 mai 2023
Suède
- Conférences et séminaires**
Conférence finale ENERPA 1
1 - 2 juin 2023
Strasbourg, France

Quels sont les fonds européens disponibles pour les zones rurales ?

- Fonds européen agricole pour le développement rural (Feader): [Développement rural \(europa.eu\)](https://europa.eu)
- Fonds européen de développement régional (FEDER) et Fonds de cohésion (FC): [Fonds européen de développement régional \(FEDER\) | Commission européenne \(europa.eu\)](https://europa.eu) et [Fonds de cohésion \(FC\) \(europa.eu\)](https://europa.eu)
- Fonds social européen plus (FSE+) [Fonds social européen plus \(FSE+\) - Emploi, affaires sociales et inclusion - Commission européenne \(europa.eu\)](https://europa.eu)
- Fonds européen pour la pêche et l'aquaculture maritimes (FEMPA): [FEMFA \(europa.eu\)](https://europa.eu)
- NextGenerationEU par le biais de la facilité pour la résilience et la relance (RRF): [Recovery and Resilience Facility \(europa.eu\)](https://europa.eu)
- [Fonds pour une transition juste \(FTJ\)](https://europa.eu) => accompagner des territoires vers la **neutralité climatique**

Quels sont les fonds européens disponibles pour les zones rurales?

- Programme LIFE => instrument de financement de l'UE pour **l'environnement et l'action climatique**
- **Recherche et innovation – Horizon Europe** : [Horizon Europe \(europa.eu\)](https://europea.eu)
- Programme européen numérique => nouveau programme de financement de l'UE axé sur l'apport de **la technologie numérique aux entreprises, aux citoyens et aux administrations publiques.**
- **Erasmus+** [Accueil | Erasmus+ \(europa.eu\)](https://europa.eu)
- [Corps européen de solidarité](https://europa.eu)
- [Programme du marché unique => appel à proposition par objectifs](https://europa.eu)

En projet >

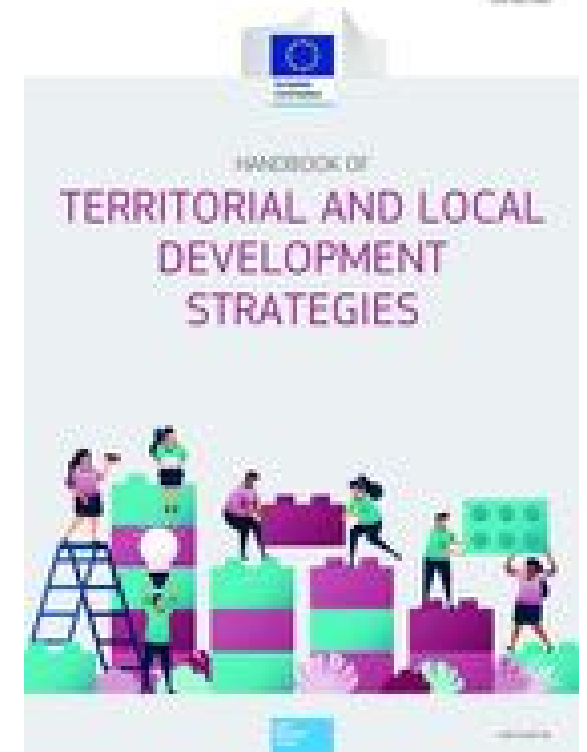
⇒ **Boîte à outils sur les fonds de l'UE pour les zones rurales**

Cette boîte à outils incitera les autorités locales et territoriales et les parties prenantes à tirer parti des opportunités de financement de l'UE pour

& Manuel des stratégies de développement territorial et local :

<https://publications.jrc.ec.europa.eu/repository/handle/JRC130788>

ATTENTION EN
ANGLAIS!





Focus « Leader »

Un GAL (Groupe d'Action Locale) est avant tout un **groupement de partenaires publics et privés** (communes, associations, citoyens et structures privées) qui décident de **s'associer pour élaborer et mettre en oeuvre un programme de développement local de leur territoire rural**.

Il doit être constitué **d'au moins 3 communes contiguës** et d'une **population comprise aujourd'hui entre 20.000 et 80.000 habitants** en Wallonie

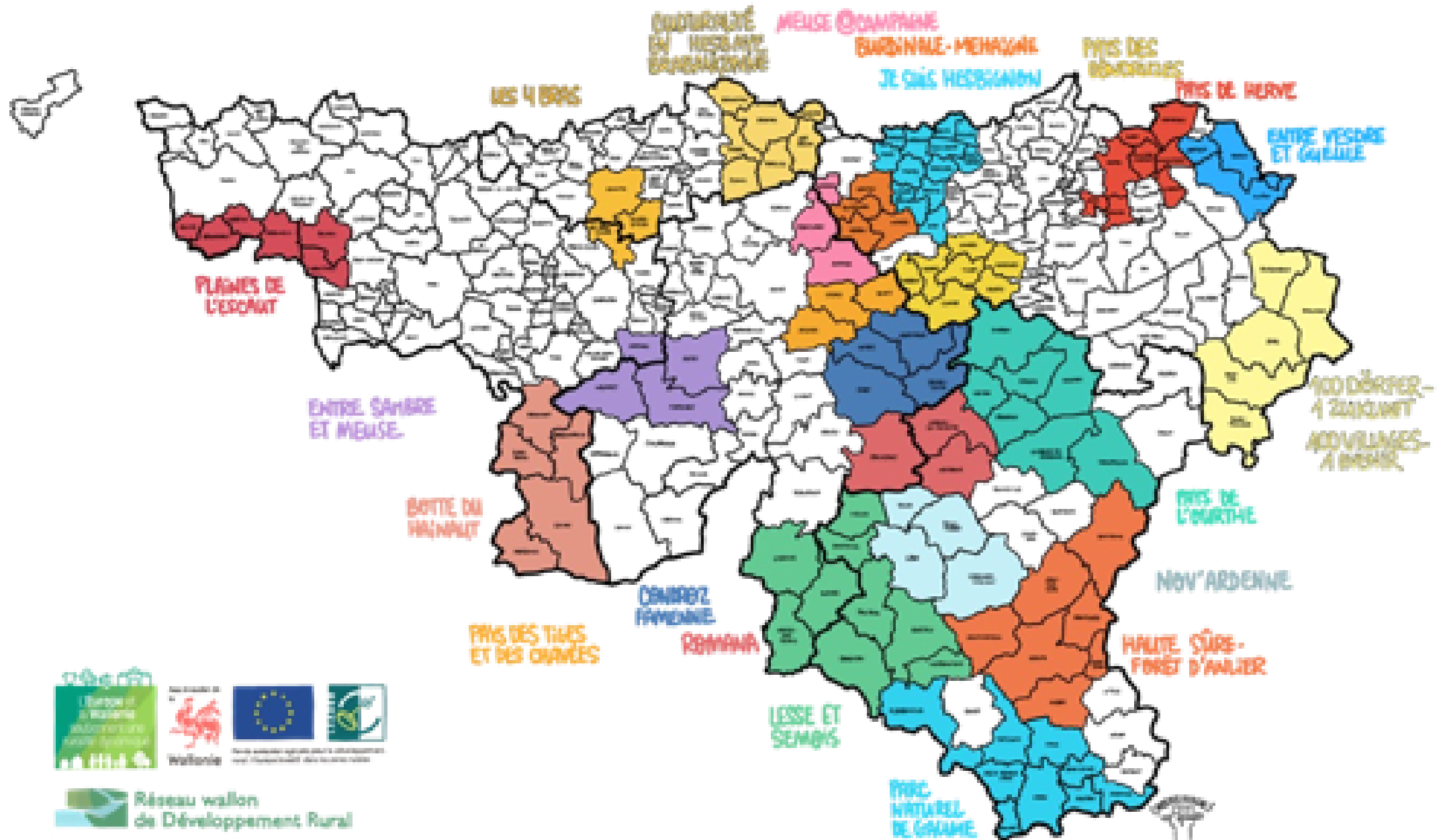
Les partenaires économiques et sociaux et les associations regroupé au sein d'un GAL constitue un ensemble représentatif d'intervenants du milieu socio-économique du territoire concerné. Ils doivent représenter au moins 50% du partenariat local et disposent d'une forte implantation locale.

L'ambition portée par le GAL est de soutenir le développement local à travers l'innovation, la créativité et la mise en oeuvre de projets concrets pour les citoyens et acteurs locaux.

7 « principes » caractérisent Leader

- L'approche territoriale
- L'approche ascendante
- Le partenariat local
- Le caractère innovant
- L'approche multisectorielle et intégrée
- La mise en réseau
- La coopération

CARTE DES GROUPES D'ACTION LOCALE 2014-2020





Leader Exemples « inspirants »



Sur le thème de l'eau

Territoire : GAL Pays de l'Ourthe

Communes : Durbuy, Erezée, Hotton, Houffalize, La Roche-en-Ardenne,
Manhay, Rendeux

Projet : Rivéo - Centre d'interprétation de la rivière

Objectifs : Centre d'interprétation de la rivière





Sur le thème de l'eau

Résultats : Projet de coopération transnationale => partenariat avec le centre Nature et Pêche Pescalis et le Pays de Gâtine (Poitou-Charentes) : Expositions, stages pour enfants, animations, formation de guides pêche => émulation générale autour du tourisme pêche et synergie (ex. pisciculture Cosmos a développé un volet touristique autour du saumon alors qu'elle était au départ un service de recherche et d'analyse) => Innovation touristique Rivéo est indépendant depuis 2007 => Aujourd'hui => Rivéo est opérateur touristique à part entière

Lien : <https://www.riveo.be/>

Autre : accompagnement et conseil à la production d'hydroélectricité





Sur le thème de l'eau

Territoire : GAL Pays des Condruces (2007-2013)

Communes : Anthisnes, Clavier, Marchin, Modave, Nandrin, Ouffet, Tinlot

Projet : Gestion des ressources hydriques du territoire

Objectifs : Etude de dossiers 'lagunage' , analyser de différents cas (traitement d'eaux agricoles, infiltration des eaux pluviales, des eaux usées épurées, dérogations au raccordement,.. et sensibilisation





Résultats :

- Etude de 99 dossiers 'lagunage'
- Instruction de 48 dossiers « épuration et gestion des eaux pluviales », repris ensuite par les communes et les lotisseurs
- Installation de 3 mares collectives de démonstration
- Séance d'information et appui à la mise en place de mesures antiérosives et contre les inondations et coulées boueuses.
- Prescriptions urbanistiques (mises en place de bassins d'orage,.. le long de la N63) et de deux projets d'aménagements contre les coulées de boues à Nandrin
- Traitement de la thématique « patrimoine 'Roues à aubes'
- Projet de micro-centrale hydraulique coopératif



Lien vers
le projet





Sur le thème des paysages

Territoire : GAL Tiges et Chavées

Communes : Assesse, Gesves, Ohey

Projet : L'interprétation paysagère comme levier de (ré)appropriation citoyenne de son espace de vie et révélateur d'une identité territoriale forte



Objectifs :

- Valoriser le paysage
- Sensibiliser les pouvoirs locaux en charge de l'aménagement du territoire à l'analyse paysagère et les outiller pour la mise en valeur des paysages dans leurs pratiques professionnelles
- Sensibiliser les habitants du territoire aux richesses de leur cadre de vie et à son maintien.
- Contribuer au maintien et à l'amélioration des paysages et du cadre naturel à travers des actions concrètes telles que l'intégration des bâtiments agricoles ou la restauration de sites naturels remarquables



Sur le thème du bois

Territoire : GAL Pays des Tiges et Chavées

Communes : Assesse, Gesves, Ohey

Projet : De la graine à l'objet – Gestion durable et productive des forêts, appui à la filière bois locale et insertion sociale



Sur le thème du bois

Objectifs :

- Soutenir le développement de la **filière bois locale** en augmentant la production, la transformation et la consommation **locales** de bois tout en **préservant** les caractéristiques environnementales des forêts du territoire.
- Permettre à des **personnes fragilisées** de retrouver une orientation professionnelle à travers les **métiers du bois**.



Sur le thème du bois

Résultats :

- Pour les propriétaires forestiers: Formations (SRFB): visites, webinaires, outils... Exploitation et entretiens groupés. Exploitation des scolytés. Association forestière des Tiges et Chavées.
- Pour les opérateurs économiques: ventes gré à gré. Concours bancs en bois local et GAL'rie Bois. Livret Bois local
- Pour les consommateurs et acteurs de la filière: Module « Guides forestiers ». Sentier didactique. Menuiserie sociale (CISP Espaces).



Sur le thème du bois

Partenaires: OEWB, CAPFP, SRFB, PNDS, PNRMB

372 propriétaires ou entreprises impliquées, 850 ha concernés.

NB: lien avec énergie: Création d'une plate-forme avec séchage des plaquettes.

Coopération avec le PNR "Massifs des Bauges" (Interreg), échanges avec Rhône-Alpes (RwDR)

Lien vers le projet





Sur le thème de la biodiversité

Territoire : GAL Burdinale-Mehaigne

Communes : Braives, Burdinne, Héron et Wanze

Projet : Agriculture et biodiversité, un défi territorial

Objectifs :

- Améliorer la capacité d'accueil du milieu agricole pour la biodiversité ;
- Valoriser l'ensemble des services rendus par l'écosystème ;
- Renforcer la cohésion sociale entre les citoyens et les agriculteurs.

Partenaires: PN MB, Maison de la Mehaigne et de l'Environnement rural, Contrat de rivière



Sur le thème de la biodiversité

Plus d'infos



Résultats :

- Capacité d'accueil du milieu agricole: Relais des subventions à la plantation et l'entretien d'arbres et haies du SPW ; intégration volontaire de MAEC selon des approches collectives; conseils sur la PAC; mobilisation d'autres subventions (crowdfunding, parrainages, campagnes, Biodibap, Conseil Cynégétique, etc.), ilots buissonnants, CRE... Générations Terre: projet pilote pour une diminution des pesticides en agriculture (centraliser et régionaliser les alertes et conseils) avec la FPN.
- Services rendus par l'écosystème: Espèces indicatrices.
- Cohésion sociale entre citoyens et agriculteurs: visites de ferme, glanage collectif et social, charte de bon voisinage.



Sur le thème du tourisme

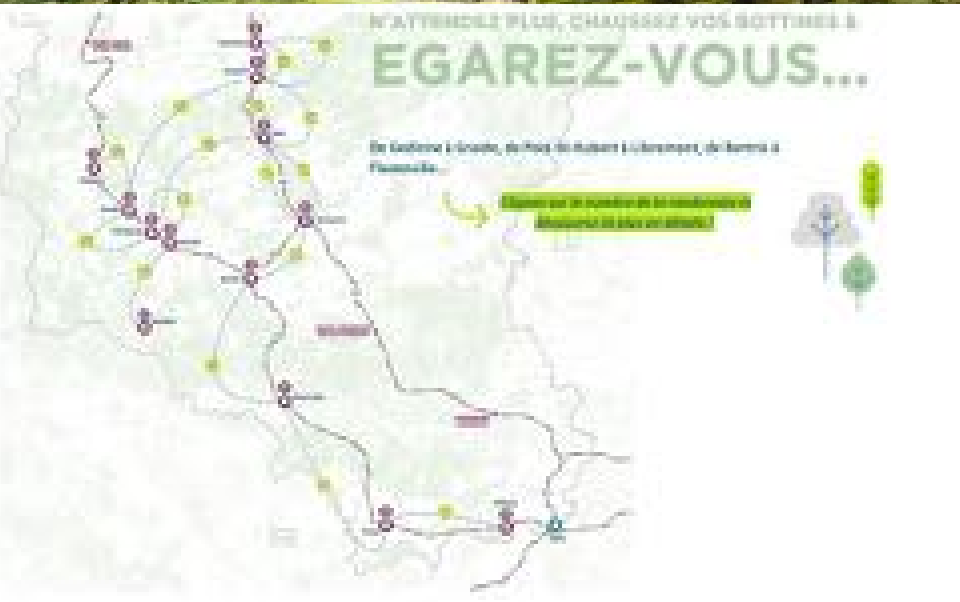
Territoire : GAL Nov'Ardenne

Communes : Libin, Libramont-Chevigny, Saint-Hubert et Tellin

Coopération avec le GAL/Parc Naturel de l'Ardenne Méridionale
et le GAL/Parc Naturel de Gaume

Projet : Train & Sac à dos (Rando zéro carbone)

Objectifs : Proposer un produit rando « sans voiture » et permettre aux promeneurs de partir à la découverte des territoires, à pied ou à vtt, au départ d'une gare



Sur le thème du tourisme

Résultats :

Les tracés proposés permettent de connecter les gares d'Halanzu, Virton et Florenville ainsi que Libramont, Bertrix, Paliseul... 16 itinéraires de 12 à 62 km, 12 gares connectées. Idée reprise par l'asbl des Sentiers de grande Randonnée (GR) qui a créé un topo-guide alliant parcours et trajets en train.

Voir aussi Nov'Ardenne Express

Lien vers
le projet





Sur le thème du tourisme

Territoire : GAL Pays de l'Ourthe

Communes : Durbuy, Erezée, Hotton, Houffalize, La Roche-en-Ardenne, Manhay, Rendeux

Projet : Destination Vélo Qualité

Objectifs :

- Proposer un balisage uniforme de type « points-nœuds » afin de favoriser la mobilité douce et touristique
- Uniformiser l'offre VTT sur le territoire et créer des jonctions



Sur le thème du tourisme

Objectifs :

- Concevoir un itinéraire phare : l'Ourthe & Bike : 220 km de circuits VTT à travers la vallée de l'Ourthe !
- Mettre en relation les acteurs privés et publics autour du vélo
- Favoriser un entretien de qualité des itinéraires balisés
- Encourager la demande en matière d'usage du vélo et VTT électriques
- Promouvoir le Pays de l'Ourthe comme une destination cyclable



Sur le thème de l'alimentation

Territoire : GAL Pays des Condruses

Communes : Anthisnes, Clavier, Marchin, Modave, Nandrin, Ouffet, Tinlot

Projet : La Coopérative Point Ferme

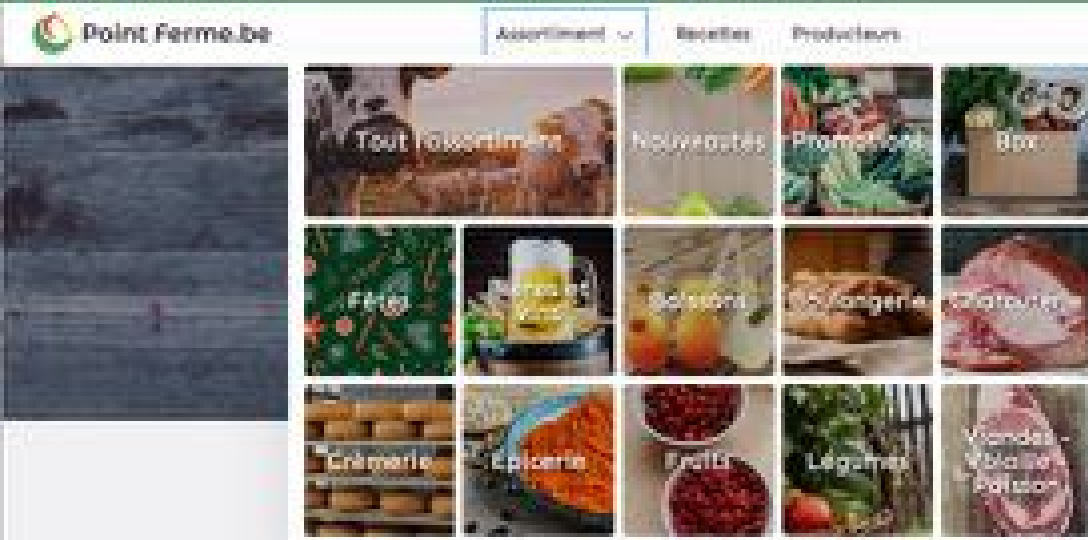
Objectifs :

- Développer les circuits courts alimentaires sur le territoire
- Valoriser une agriculture de proximité et de qualité
- Soutenir l'emploi de personnes peu qualifiées
- Maintenir de l'activité agricole locale et à taille humaine



Résultats :

- Animation du GAL pour créer une coopérative en 2011 : réunions avec les producteurs, business plan, statuts, capitalisation, incubation du projet pendant 18 mois.
- Création de la coopérative en septembre 2011 regroupant une dizaine d'agriculteurs au départ et plus de 40 aujourd'hui
- Des produits diversifiés et de saison issus des producteurs de la région à commander via un site d'e-commerce et délivrés sur un point de dépôt : lieu de travail, quartier, école, association ...
- Une attention à la qualité via le renforcement de l'autonomie (semencière, fourragère, engrais, ...) et des pratiques plus durables (diminution des traitements biocides)
- Un catalogue d'idées de recettes



NB : le projet s'inscrit dans le cadre d'une démarche globale autour de l'agriculture nourricière. D'autres projets ont été menés par le passé ou sont encore conduits en parallèle. Exemple : le projet 'Point Vert' qui est un Espace Test Maraîcher de soutien à l'entrepreneuriat agricole.

Lien vers
le projet





Sur le thème du social

Territoire : GAL Culturalité en Hesbaye
brabançonne

Communes : Beauvechain, Hélécinne, Incourt,
Jodoigne, Orp-Jauche, Perwez, Ramilyes

Projet : Cohésion sociale

Objectifs :

- Favoriser l'inclusion sociale des jeunes et des seniors
- Soutenir des projets qui renforcent la convivialité, les liens sociaux, la solidarité, les dynamiques intergénérationnelles et la (re)mobilisation sociale
- Susciter la mise en réseau des acteurs sociaux
- Favoriser l'échanges de bonnes pratiques et la promotion d'initiatives sociales



Résultats :

- 'A vélo sans âge' consiste à décliner un projet international sur le GAL pour proposer des balades en vélo triporteur aux résidents des 7 maisons de repos du territoire depuis mai 2022. Les pédaleurs sont des membres du personnel ou des volontaires. Le GAL met le vélo à assistance électrique à disposition.
- 'Place aux liens' met des voisins bénévoles en lien avec des aînés isolés en vue de partager des moments de convivialité : pause café, promenades, jeux de société, services divers, ...
- Bar-guinguette itinérant qui fait escale depuis septembre 2021 dans des quartiers ou des maisons de repos.



Résultats :

- Bus4U : un bus outil de prévention au service des 12-21 ans en collaboration avec le SAJMO et divers acteurs locaux de prévention. Itinérant notamment en milieu festif : consommation et attitude responsable, ...
- Répertoire de volontaires locaux
- Organisation d'un salon pour les plus de 60 ans : se loger, prévention des chutes, self défense, santé, bien-être, ...

Lien vers
le projet



Sur le thème de la culture

Territoire : GAL Culturalité en Hesbaye
brabançonne

Communes : Beauvechain, Hélécinne, Incourt,
Jodoigne, Orp-jauche,
Perwez et Ramillies

Projets : menés en partenariat avec le CCBW :

- Tournées culturelles "Scène de villages"
- Tournées de cinéma en plein air (depuis 2012)
- Sentes - Sentiers d'art en milieu rural





Sur le thème de la culture

Objectifs : Valoriser les places de villages et offrir des rencontres conviviales autour de spectacles, concerts et animations gratuites

Résultats :

- Tournées 2021 & 2022 (étapes dans toutes les communes du GAL). 2023 en prépa.
- Sentes : Ramillies (2012), Incourt (2013), Hélécine (2014), Orp-Jauche (2015), Jodoigne (2016) et Perwez (2018).
- 8 escales cinématographiques « Une toile sous les étoiles » en 2022

Lire plus
sur le projet



Sur le thème du numérique

Territoire : GAL Romana

Communes : Rochefort, Marche-en-Famenne, Nassogne

Projet : Soutien par l'innovation et la créativité numérique // E-Square

Objectifs :

- Soutenir l'innovation, sensibiliser et former
- Accompagner la prise en main d'outils numériques
- Mise en œuvre d'un atelier créatif et numérique

Croisement des enjeux du GAL avec ceux que la Commune de Marche, membre du GAL, avait identifié dans sa feuille de route numérique, l'ADL de Marche a pris le relais et grâce à des opportunités de financement a concrétisé le projet "E-square", un tiers-lieu réunissant un coworking et un fablab (en portage associatif).



Sur le thème du numérique

Résultats :

- Ouverture du coworking en 2018 dans le cadre de l'appel à projets régional "coworking rural"
- Ouverture du fablab en 2019
- Installation des activités de Cap sur Marche (association des commerçants)
- Partenariat avec Idelux pour faire de l'E-Square le hub créatif de la Province de Luxembourg (néo-hub au sens de la réforme de l'animation économique régionale)



Sur le thème du numérique

Résultats :

- Dépôt d'une candidature dans le cadre de l'AAP régional Tiers-lieux ruraux en vue de concentrer l'ensemble des services numériques de la commune (notamment l'EPN).
- Lieu de réunions et d'animations.

Plus d'infos



Sur le thème du numérique

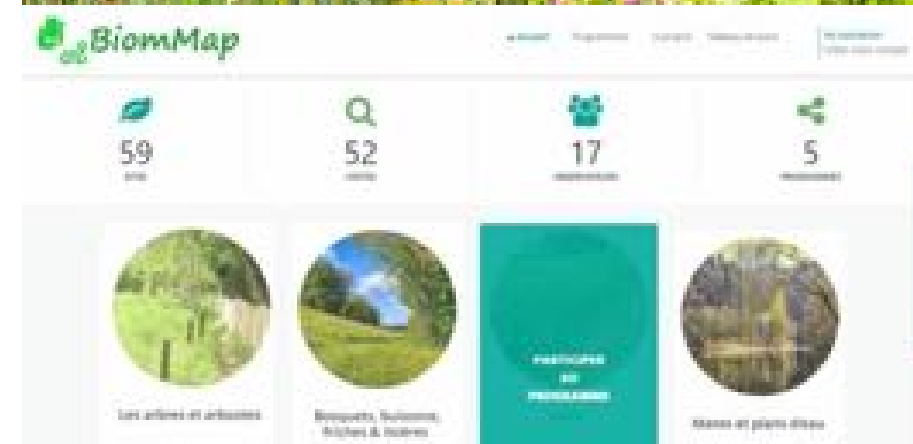
Territoire : GAL Meuse@campagnes

Communes : Andenne, Fernelmont, Wasseiges

Projet : Valorisation de la citoyenneté par le numérique

Objectifs :

- Accompagner et valoriser les actions de citoyenneté menées par les différents acteurs du territoire avec des outils numériques
- Outiller de manière transversale les actions de la programmation 2014-2020



Sur le thème du numérique

Résultats :

- Répertoire numérique du petit patrimoine
- BiomMap : Plateforme citoyenne d'encodage et de visualisation d'éléments du maillage écologique : haies, d'arbres isolés, d'ilots arbustifs, ...
- BiomMap a été finaliste européen des Rural Inspiration Awards 2021

Plus d'infos



Focus « Villages intelligents/smart »

Les Villages Intelligents sont des **communautés** en zones rurales qui adoptent des **solutions innovantes** pour **relever les défis liés à leur contexte local**, en tirant **partie de leurs forces et atouts locaux** afin de s'engager dans un processus de développement durable de leurs territoires.

Ils s'appuient sur une **approche participative** pour élaborer et mettre en œuvre **une stratégie d'amélioration de leurs conditions économiques, sociales et/ou environnementales**, notamment en encourageant **l'innovation** et en mobilisant les solutions **offertes par les technologies numériques**.

Les Villages Intelligents **bénéficient de la coopération et des alliances avec d'autres communautés et acteurs des zones rurales et urbaines**.

Le lancement et la mise en œuvre des stratégies des Villages Intelligents **peuvent s'appuyer sur les initiatives existantes et être financés par diverses sources publiques et privées**.



Exemples inspirants (source : projet SmartRural 21)

=> <https://www.smartrural21.eu/>

Un village pour les personnes retraités
et le développement des soins en ligne
Le numérique est-il la solution?

Prendre soin des personnes âgées est un défi commun, en particulier lorsqu'il s'agit d'utiliser des solutions offertes par les technologies numériques, tels que les soins en ligne. La question est de savoir s'il vaut la peine d'investir dans des technologies numériques et quels investissements et capacités humaines doivent être réalisés pour rendre les services efficaces et durables. Thème clé à [Dingle \(IE\)](#), [Penela-Cumeeira \(PT\)](#), [Sollstedt \(DE\)](#)



Photo par Dominik Lange



Jeunes: Comment les faire participer?

La participation des jeunes à la vie locale, en particulier les adolescents, s'est révélée être un défi dans de nombreuses communautés rurales. L'identification d'activités adéquates pour favoriser leur socialisation et améliorer leurs compétences et aptitudes est aussi un enjeu pour les espaces ruraux. Thème clé à [Mukarov \(CZ\)](#), [Alsunga \(LV\)](#), [Ansó \(ES\)](#)



Photo par Arno Senoner



Photo par Myriam Jessier

Technologie digitale : Comment l'utiliser pour améliorer les services locaux ?

Les **outils, plateformes et applications de gestion des données et informations** sont principalement développés dans le but de mieux servir les populations, ainsi que les visiteurs, d'améliorer les services (y compris le tourisme) et de mettre en contact les communautés locales (innovation sociale). Thème clé à [Torup \(DK\)](#), [Profondeville \(BE-Wallonie\)](#), [Penela-Ferraria De São João \(PT\)](#), [Kythera \(EL\)](#), [Alsunga \(LV\)](#)



Photo par Carva

Aménagements paysagers et rénovation des bâtiments anciens. Comment préserver les héritages architecturaux, culturels et environnementaux ?

La (re)construction de bâtiments (anciens) et l'aménagement paysager ont été des thèmes clé dans plusieurs villages sélectionnés par Smart Rural 21. Les principaux objectifs sont les suivants: (1) utiliser des bâtiments anciens ou des parcelles disponibles au profit de la communauté locale; (2) trouver des solutions durables (respectueuses de l'environnement) adaptées aux conditions environnementales locales; et (3) développer des activités commerciales viables financièrement. Thème clé à [Ansó \(ES\)](#), [Sentviska Gora Plateau \(SI\)](#), [Tomaszyn \(PL\)](#), [Uppony \(HU\)](#), [Raudanmaa \(FI\)](#), [Virtsu \(EE\)](#)



Énergies renouvelables et communautés énergétiques locales : Comment parvenir à l'indépendance énergétique ?

Énergies renouvelables, avec un accent particulier mis sur les communautés énergétiques locales. À Stanz (AT), cette méthode est également combinée avec l'économie locale/la monnaie locale et un système de jetons et une technologie blockchain. **Thème clé à :** [Stanz im Mürztal \(AT\)](#)



Solutions de mobilité intelligente : Comment assurer l'accès aux transports dans les zones rurales isolées ?

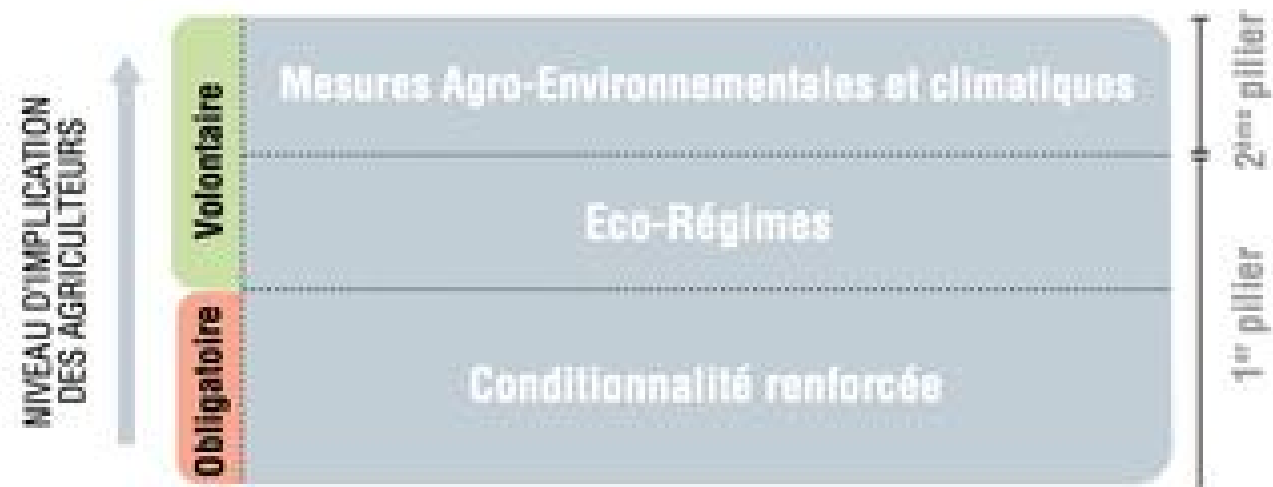
Les **solutions de mobilité intelligente** dans les zones rurales éloignées et montagneuses, y compris les voitures électriques et le covoiturage, peuvent particulièrement répondre aux besoins des communautés isolées et/ou éloignées. Thème clé à : [Ostana \(IT\)](https://www.ostana.it)



Plan Stratégique PAC 2023-2027

<https://agriculture.wallonie.be/home/politique-economie/plan-strategique-pac-2023-2027.html>

- Aides directes hors éco-régimes
- Aides directes – Soutien couplé
- **Architecture verte de la PAC**
 - Eco-régimes => nouveauté
 - Conditionnalité =>
 - Mesures agro-environnementales et climatiques
- Aides BIO
- Natura 2000
- Investissements
- Installation des jeunes agriculteurs
- Agriculture sociale
- Leader





Pac 2023-2027 - Description des interventions

Définitions

- Activité agricole
- Surface agricole
- Héctare admissible
- Agriculteur actif
- Terrain agricole
- Parcelle agricole

Conditionnalité renforcée

- Texte introductif
- BCAR 1 Maintien de parcelles permanentes
- BCAR 2 Protection des zones humides et des tourbières
- BCAR 3 Interdiction de brûlage de résidus
- BCAR 4 Bandes tampons le long des cours d'eau
- BCAR 5 Gestion de travail du sol en vue de réduire le risque de dégradation et d'érosion des sols
- BCAR 6 Couverture des sols minimaux en vue d'éviter les sols nus dans les périodes les plus sensibles
- BCAR 7 Rotation des cultures sur les terres arables
- BCAR 8 Part minimale de terres arables consacrées à des surfaces et des éléments non productifs
- BCAR 9 Interdiction de convertir ou de laisser

Paiement de base, paiement redistributif et paiement jeune

- Aide de base au revenu pour un développement durable
- Paiement redistributif
- Aide complémentaire au revenu pour les jeunes agriculteurs

Plan Stratégique PAC 2023-2027

<https://agriculture.wallonie.be/home/aides/pac-2023-2027-description-des-interventions.html>

Merci pour votre participation ;-)

Avec le soutien de
la



Wallonie



Fonds européen agricole pour le développement rural :
l'Europe investit dans les zones rurales.



Xavier Delmon

Ingénieur agronome

Spécialisé en développement territorial, diagnostic, outils et méthodes, gestion et administration de projet de coopération.

Tel : +32 (0)495 77 93 96

x.delmon@trame.be

Outils de développement des TR

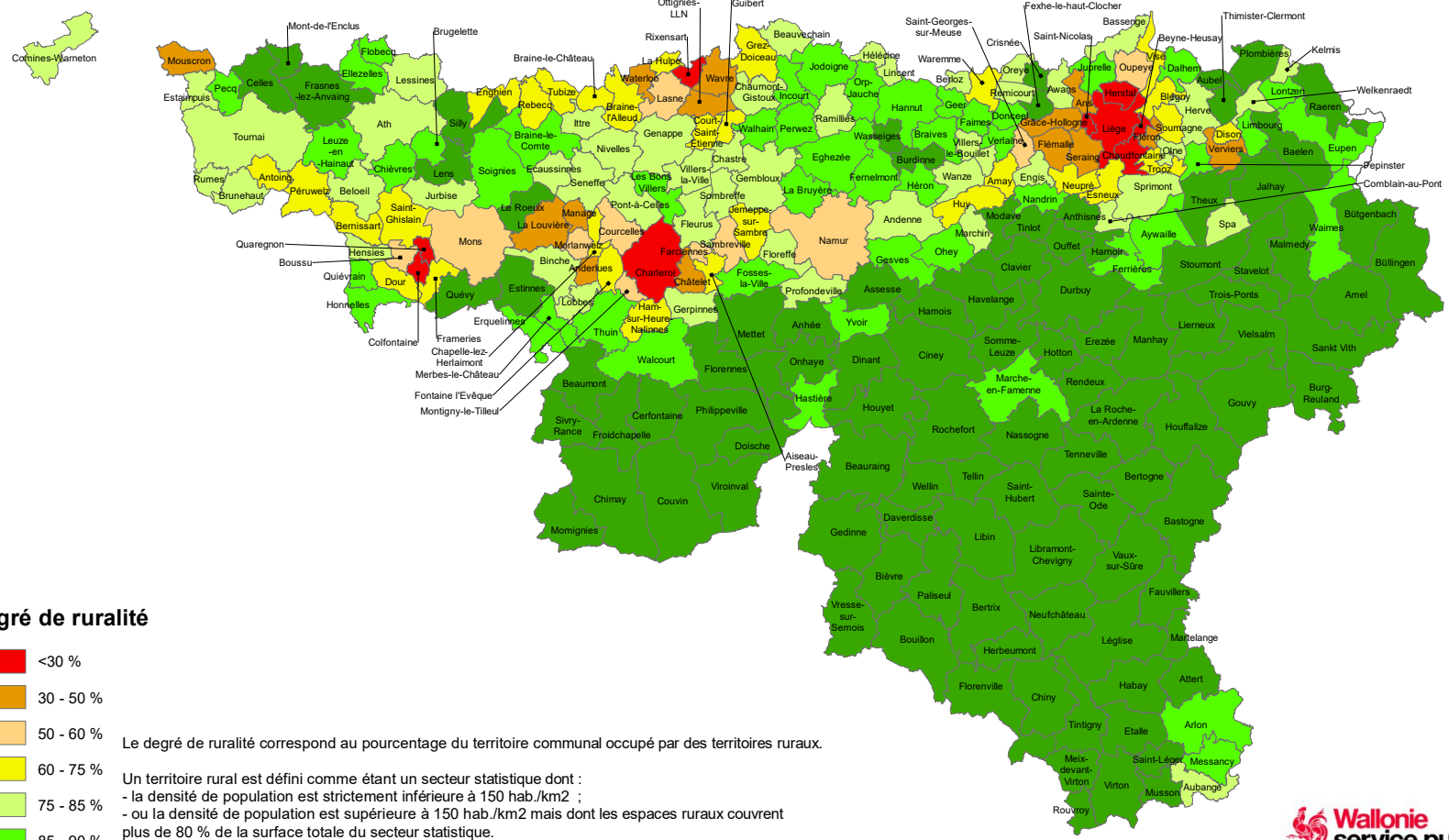
- 1. Outils supra-communaux :

- Parc Naturel
- GAL
- Contrat rivière
- Contrat de Pays

- 2. Outils communaux :

- PCDR
- PCDN
- P(i)CM
- PST

Indicateur de ruralité - degré de ruralité



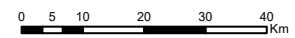
Degré de ruralité

- <30 %
- 30 - 50 %
- 50 - 60 %
- 60 - 75 %
- 75 - 85 %
- 85 - 90 %
- > 90 %

Le degré de ruralité correspond au pourcentage du territoire communal occupé par des territoires ruraux.

Un territoire rural est défini comme étant un secteur statistique dont :
 - la densité de population est strictement inférieure à 150 hab./km² ;
 - ou la densité de population est supérieure à 150 hab./km² mais dont les espaces ruraux couvrent plus de 80 % de la surface totale du secteur statistique.

Les espaces ruraux correspondent aux classes d'occupation et utilisation du sol dites rurales (non artificialisées) de WalOCS_2018 et WalUTS_2018.



Février 2021



Sources des données :
 - SPW - Walous, 2018
 - Statbel, 2018